

**HITT**

**Jaarverslag 2008**

## Inhoudsopgave

### 3 Boodschap van de Raad van Bestuur

- 3 Productontwikkelingen
- 3 Ontwikkelingen in de organisatie
- 3 Marktontwikkelingen
- 3 Vooruitzichten

### 5 Bedrijfsprofiel

- 5 Visie
- 5 Strategie
- 5 Product/marktcombinaties
- 5 Bestuursorganen
- 7 Toezicht
- 7 Samenstelling

### 7 Verslag van de Raad van Bestuur

- 8 Auditcommissie
- 8 Remuneratiecommissie
- 9 Selectie- en benoemingscommissie
- 9 Jaarrekening

### 10 Verslag van de Raad van Bestuur

- 11 De markt
- 12 Product/marktcombinaties
- 16 Technologische ontwikkelingen
- 17 Leveranciers en partners
- 17 Personeel en organisatie
- 18 Risicobeheersing en interne controle

### 21 Pas toe of leg uit

### 22 Informatie voor aandeelhouders

- 22 Investor relations
- 22 Aandelen
- 23 Preferente aandelen
- 23 Toestemming voor het inkopen en uitgeven van aandelen
- 23 Financiële agenda

### 24 Jaarrekening

- 24 Geconsolideerde winst- en verliesrekening
- 25 Geconsolideerde balans
- 26 Geconsolideerd mutatieoverzicht van het eigen vermogen
- 27 Geconsolideerd kasstroomoverzicht
- 28 Toelichting op de geconsolideerde jaarrekening
- 47 Vennootschappelijke balans
- 47 Vennootschappelijke winst- en verliesrekening
- 48 Toelichting bij de vennootschappelijke jaarrekening

### 53 Aanvullende gegevens

- 53 Accountantsverklaring
- 54 Statutaire bepalingen over de winstbestemming
- 54 Voorgesteld dividend
- 54 Taal

## Boodschap van de Raad van Bestuur

Aan de aandeelhouders, klanten, partners en medewerkers

In 2008 zagen wij een aanzienlijke stijging van de winst bij een vergeleken met vorig jaar lagere omzet. De toegenomen winstgevendheid was te danken aan verbeterde operationele resultaten en eenmalige opbrengsten uit de verkoop van ons belang in AISLive Ltd in Redhill, het Verenigd Koninkrijk ("AIS") en de verkoop van onze 100-procents dochter ICAN Ltd in St. John's, Newfoundland ("ICAN").

De lagere omzet was te wijten aan de verkoop van ICAN en AIS en een verschuiving in het productassortiment. De door ICAN en AIS gegenereerde opbrengsten zijn niet opgenomen in de jaarcijfers van 2008, behalve als beëindigde bedrijfsactiviteiten. Er deed zich een verschuiving voor in de omzet van projecten voor Vessel Traffic Services (VTS) naar Air Traffic Control-systemen (ATC). Aangezien de VTS-systemen een groter bestanddeel kostbare sensoren van derden bevatten die een hogere omzet genereren maar een lagere marge opleveren, resulteerde de toename van ATC-gerelateerde omzet in over het geheel genomen hogere marges. Kenmerkend voor dit verhoudingscijfer van ATC-gerelateerde omzet en VTS-gerelateerde omzet is dat het van jaar tot jaar varieert.

Terwijl de marges vergeleken met vorig jaar over het algemeen verbeterden, hadden wij te maken met enkele kostenoverschrijdingen bij de overgang naar grotere havenmanagement-systemen vanwege de toegenomen complexiteit.

De afzet van hydrografische systemen bleef toenemen, waardoor de lagere omzet vanwege de afstoting van AISLive werd goedge maakt.

Aan het eind van het jaar was onze liquiditeitspositie ruimer, hoofdzakelijk door de verbetering van onze operationele resultaten die zich herstelden van het lage niveau dat wij in 2007 haalden. Ook de baten ontvangen uit de eenmalige verkoop van activa droegen bij aan de verbetering van onze liquiditeitspositie per jaarultimo. Daarmee bevinden wij ons in een gunstige positie, gezien de huidige onzekere internationale economische omstandigheden.

### Productontwikkelingen

Net zoals in de afgelopen jaren zijn onze softwareproducten opnieuw verder ontwikkeld en verbeterd. Er werden wederom stappen genomen om nieuwe functionaliteiten toe te voegen en de stabiliteit te verhogen door de toepassing van op tijd gebaseerde nieuwe versies. Dit heeft de mogelijkheden vergroot (afhankelijk van de applicatie) om samen te werken met een netwerk van wederverkopers of lokale partners.

In 2008 werd vooruitgang geboekt in de ontwikkeling van op het Internet gebaseerde producten die de efficiëntie van de bedrijfsactiviteiten van klanten kunnen vergroeten. Daarvoor maken wij gebruik van gegevens die via traditionele verkeerssystemen worden verzameld. De eerste systemen zijn geïmplementeerd en worden in gebruik genomen door luchtvaartmaatschappijen.

Onze kennis van systemen voor precisiepositionering en van navigatiesystemen en de toepassing daarvan zijn in 2008 verder versterkt. Dit heeft geleid tot bredere toepassing van deze systemen en, bijgevolg, tot uitbreiding van ons klantenbestand. Voor de ontwikkeling van onze havensystemen maken wij gebruik van wat bekend staat als N-Tier technologie. Dit maakt een modulair ontwerp van onze systemen mogelijk en zorgt ervoor dat deze systemen op grotere schaal kunnen worden geïmplementeerd. De nieuwe software werd met succes geïntroduceerd bij klanten in Australië en Nederland.

### Ontwikkelingen in de organisatie

De organisatie is op diverse sleutelposities versterkt. Dit heeft geresulteerd in een verbetering van het beheer van contracten, juridische zaken, inkoop, verkoop, projecten en personeelszaken. Bij Klein Systems Group Ltd. (KSG) trad op 1 april een nieuwe directeur aan, als opvolger van de oprichter van het bedrijf. In ons kantoor in Apeldoorn werd een taakgroep opgezet voor de verwerving en implementatie van havenmanagementprojecten voor KSG in Europa. Het project voor de Haven van Amsterdam werd met succes voltooid en het project voor Zeeland Seaports is goed op weg om in 2009 succesvol te worden afgerond. Er werd een aanvang gemaakt met het omvormen van HITT (HK) in Hongkong van een lokaal ondersteunend kantoor in een volwaardige vestiging die onafhankelijk ATC (Air Traffic Control) en VTS (Vessel Traffic Services) projecten kan verwerven en implementeren. Deze organisatie zal het project voor de uitbreiding van een eerder geleverd VTS systeem voor de haven van Hongkong, dat in september werd verworven, uitvoeren. Per 1 september 2008 werd QPS-US Inc. opgericht in Houston, Texas, ter ondersteuning van de verkoop van softwareproducten voor de hydrografiemarkt.

### Marktontwikkelingen

Onze omzet en onze marktpositie in hydrografische softwareproducten zijn verder versterkt. Belangrijke doorbraken werden bereikt in Noorwegen en Australië. De producten ter ondersteuning van precisiepositionering en precisienavigatie zijn zeer veelbelovend.

Onze positie in de internationale ATC-markt is in 2008 duidelijk verbeterd. Wij haalden belangrijke projecten binnen in Rusland, Spanje, India en Turkije.

Australië en Nederland waren de belangrijkste markten voor havenmanagementsystemen in 2008.

De recente opdracht in Hongkong is een belangrijke prikkel om onze activiteiten in het Verre Oosten uit te breiden.

### Vooruitzichten

Ons klantenbestand bestaat voornamelijk uit overheids- en semi-overheidsorganisaties. Hoewel overheden in de hele wereld van plan zijn te blijven investeren om de economie te ondersteunen, kunnen de wereldwijde financiële crisis en recessie onze orderinstroom doen afnemen. Ondanks deze ontwikkeling zullen onze inspanningen ter verhoging van de afzet worden geïntensifieerd. Bij het implementeren van projecten streven wij naar samenwerking met (lokale) partners om onze concurrentiekracht te vergroten en de winstgevendheid te handhaven.

Wij bedanken onze medewerkers voor hun kennis, expertise en toewijding, en wij bedanken onze aandeelhouders, klanten en partners voor hun steun en vertrouwen.

Sjoerd Jansen (Algemeen directeur)

John van Asperen (Financieel directeur)



## Bedrijfsprofiel

HITT is actief op de internationale markt voor veiligheid, beveiliging en rendementsverbetering van lucht- en scheepvaartverkeer. Met 166 hoog opgeleide mensen in dienst en met werkmaatschappijen in Europa, Noord-Amerika en Azië neemt het bedrijf een leidende positie in op de gespecialiseerde nichemarkten voor verkeersleiding-, navigatie- en hydrografische systemen. Het bedrijf munt uit in het bieden van kennisintensieve softwareoplossingen en systeemintegratie in realtime toepassingen.

### Visie

HITT baseert haar visie op het feit dat veiligheid, beveiliging en efficiënte capaciteitsbenutting drijvende factoren zijn in de markt voor software dominante systeemoplossingen zoals die worden gevraagd in de lucht- en scheepvaartindustrie.

Instanties die verantwoordelijk zijn voor luchthavens, zeehavens en kust- en binnenwateren hebben als eerste vereiste het voldoen aan veiligheids- en beveiligingsstandaarden, waarbij laatstgenoemde zijn afgeleid van eisen op het gebied van nationale veiligheid. Bij het streven naar rendementsverbetering moeten de belangrijkste spelers in de sectoren voor maritiem en luchtverkeer binnen deze beperkingen opereren wanneer zij diensten verlenen voor het vervoer van goederen en passagiers. Precieze realtime observatie-, kartering- en navigatie-informatie is van cruciaal belang bij het ondersteunen van instanties om deze uitdagingen aan te kunnen. HITT voorziet in deze groeiende vraag door levering van innovatieve software oplossingen, systeemintegratie en, waar nodig, verkoop van informatie.

### Strategie

Het strategische bedrijfsconcept van HITT is om een leiderspositie te verwerven en te behouden als aanbieder van software dominante oplossingen in het navigatie-, verkeers- en transportdomein (mede op het gebied van logistieke ondersteuning). Het bedrijf richt zich op levering van systemen ter ondersteuning van het beheer van lucht- en scheepvaartverkeer. HITT's leiderschap in deze markten wordt versterkt door de ontwikkeling van een unieke combinatie van kennis van verkeersbegeleiding, navigatie, resourceplanning en gerelateerde specialisaties zoals hydrografie, GIS (Geografische Informatie Systemen), informatie- en communicatiesystemen. Het realiseren van winstgevend groei in de markt voor verkeerstechnologie is HITT's primaire doelstelling. Vanuit de hierna beschreven sterke product/marktpositie zal HITT verder groeien en uitbreiden. De belangrijkste elementen ter ondersteuning van deze groeistrategie zijn:

- Het versterken van HITT's erkende positie als leider in baanbrekende technologie door innovatie.
- Het uitbreiden van HITT's mogelijkheden in de wereldmarkt door het productaanbod aan te passen aan lokale eisen.
- Het continu verbeteren van diensten en product upgrade ondersteuning aan een toenemend aantal bestaande klanten. HITT optimaliseert de waardepropositie door een langdurige verbintenis met haar klanten gebaseerd op het leveren van hoge kwaliteit maar lage life-cycle kosten.
- Het tot stand brengen van een dominante relatie met sterke partners die beschikken over aanvullende kwaliteiten en die als leverancier de voorkeur hebben van onze klanten.

In aanvulling op zijn strategische doelen op lange termijn stemt HITT haar bedrijfsvoering voortdurend af op de heersende markt- en economische omstandigheden. De huidige economische omstandigheden hebben HITT nog niet geraakt, maar kunnen op langere termijn effect hebben als klanten hun investeringen uitstellen. Het bereiken en vasthouden van een sterke financiële positie is altijd een vitaal element van onze strategie geweest. Onder de huidige economische druk zal HITT echter nog alerter zijn op kostenbeheersing door inefficiënties in de organisatie weg te nemen en het in dienst nemen van nieuwe medewerkers, uitsluitend op een tijdelijke arbeidsovereenkomst, tot een minimum te beperken. Onze behoudende strategie heeft in 2008 haar vruchten afgeworpen en wij verwachten er in 2009 verder van te profiteren.

### Product/marktcombinaties

Om haar doelstellingen te realiseren, maakt HITT gebruik van een strategie gericht op wereldwijde nichemarkten. Binnen de bredere context van verkeerstechnologie, worden markten geselecteerd en benaderd waarin HITT wereldmarktleiderschap kan realiseren en behouden. Op dit moment is de focus gericht op markten waarin veiligheid, beveiliging en efficiency de belangrijkste bepalende factoren zijn. De gebieden waarnaar de belangstelling uitgaat, zijn de **luchtvaart** en de **scheepvaart**, waarin nauwkeurige en actuele informatie over vliegtuig-, voertuig- en scheepsbewegingen van levensbelang zijn.

### Bestuursorganen

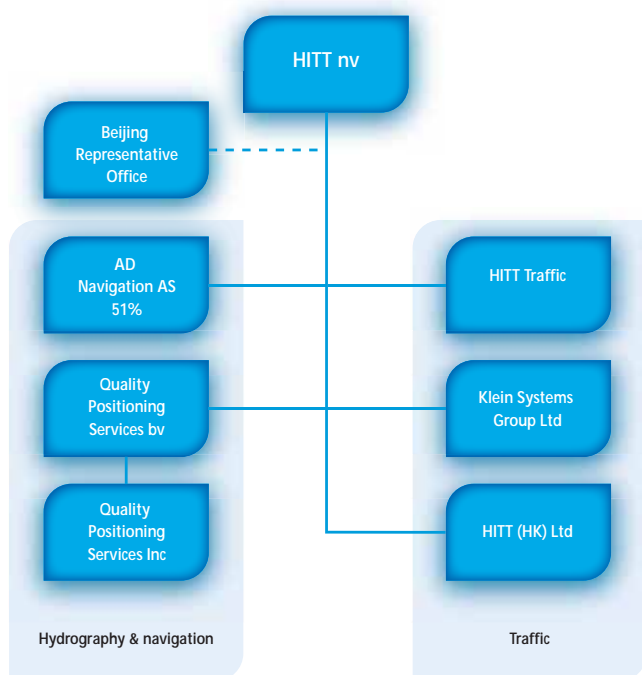
HITT N.V. is op 20 mei 1998 opgericht als naamloze vennootschap naar Nederlands recht en is statutair gevestigd in Amsterdam. Op deze datum verwierf zij alle aandelen HITT Holland Institute of Traffic Technology B.V., die op 28 januari 1994 werd opgericht. HITT heeft een notering aan de Euronext Amsterdam.

Dit jaar werd besloten dat AISLive Ltd in Redhill, het Verenigd Koninkrijk, en ICAN Ltd in St. John's, Newfoundland, niet langer pasten binnen de strategie van HITT. De belangen in beide dochterondernemingen werden daarop afgestoten.

De bedrijfsstructuur van HITT bestaat uit een moedermaatschappij, vijf dochterondernemingen en één vertegenwoordigingskantoor (rep office).

De onderstaande figuur geeft de bedrijfsstructuur weer per 31 december 2008.

- HITT Holland Institute of Traffic Technology B.V. (HITT Traffic) is actief in de markten Air Traffic Control (luchtverkeersbegeleiding) en Vessel Traffic Services (scheepsverkeersbegeleidingsdiensten).
- Klein Systems Group Ltd is gespecialiseerd in beheersystemen voor havens.
- HITT (HK) Ltd fungeert als lokaal kantoor om bestaande klanten in Azië te bedienen en om de activiteiten van HITT in die regio uit te bouwen.
- Ad Navigation AS is specialist in door satellieten ondersteunde positioneringssystemen.
- Quality Positioning Services B.V. en haar 100-procents dochter QPS US Inc richten zich in het bijzonder op de markt voor hydrografische kartering & navigatieondersteuning.



HITT heeft een tweeledig bestuur, bestaande uit een Raad van Commissarissen en een Raad van Bestuur.

De Raad van Commissarissen bestaat uit vier leden. Geen van de leden is lid van meer dan vijf Raden van Commissarissen van beursgenoteerde ondernemingen in Nederland.

**J. Albert Stroink (1943, Nederlandse nationaliteit)** is sinds 5 maart 2008 voorzitter van de Raad van Commissarissen. De heer Stroink is benoemd voor een 1<sup>e</sup> termijn tot 2012. De heer Stroink was voorheen Managing Director van Chalmette Refining LLC in Louisiana, de VS, een joint venture van ExxonMobil en PDVSA Venezuela. De heer Stroink is niet in dienst geweest van HITT voordat hij Commissaris werd en hij bezit geen aandelen HITT.

**Eric A. van Amerongen (1953, Nederlandse nationaliteit)** is vice-voorzitter en sinds 29 maart 2002 lid van de Raad van Commissarissen. De heer Van Amerongen is benoemd voor een 2<sup>e</sup> termijn tot 2009. De heer Van Amerongen is voormalig Voorzitter van de Raad van Bestuur van Koninklijke Swets & Zeitlinger Holding N.V. en is thans Voorzitter van de Raad van Commissarissen van Thales Nederland B.V., Vice-voorzitter van de Raad van Commissarissen van ASM International N.V., lid van de Raad van Commissarissen van Imtech N.V., Ortel Mobile B.V. en de ANWB, Voorzitter van het Centraal Bureau Rijvaardigheidsbewijzen en senior onafhankelijk non-executive director van Shanks Plc. De heer Van Amerongen is niet in dienst geweest van HITT voordat hij Commissaris werd en hij bezit geen aandelen HITT.

**Hans Prinsen (1937, Nederlandse nationaliteit)** is sinds 1 juli 2000 lid van de Raad van Commissarissen. Zijn 3<sup>e</sup> en laatste benoemingstermijn loopt tot 2010. De heer Prinsen is de voormalige Algemeen directeur van HITT en heeft in die hoedanigheid een grondige kennis van de markt en de organisatie. De heer Prinsen is de enige niet-onafhankelijke Commissaris, aangezien hij indirect houder is van de meerderheid van de aandelen.

**Jan E. Vaandrager (1943, Nederlandse nationaliteit)** is sinds 5 maart 2008 lid van de Raad van Commissarissen. De heer Vaandrager is benoemd voor een 1<sup>e</sup> termijn tot 2012. Vóór zijn pensionering was de heer Vaandrager lid van de Raad van Bestuur en Financieel directeur van TKH Group N.V. De heer Vaandrager wordt beschouwd als financieel deskundige binnen de Raad van Commissarissen. De heer Vaandrager is niet in dienst geweest van HITT voordat hij Commissaris werd en hij bezit geen aandelen HITT.

De Raad van Bestuur bestaat uit:

**Sjoerd Jansen (1954, Nederlandse nationaliteit)** is door de Algemene Vergadering van Aandeelhouders van 27 augustus 2007 met ingang van 1 oktober 2007 benoemd als Algemeen directeur en statutair directeur voor een termijn van 4 jaar. De heer Jansen is de voormalig directeur Business Development van Strukton Railinfra en Managing Director van Strukton Systems. De heer Jansen heeft geen zitting in andere Raden van Bestuur. De heer Jansen is niet in dienst geweest van HITT voordat hij Algemeen directeur werd en hij bezit geen aandelen HITT. De heer Jansen is aan de Technische Hogeschool Rotterdam afgestudeerd als elektrisch ingenieur (B.Sc.).

**John H.M. van Asperen (1958, Nederlandse nationaliteit)** is Financieel directeur en niet-statutair directeur. Hij is sinds 1 maart 1994 in dienst van HITT. Hij heeft diverse managementfuncties vervuld op de afdeling Civil Systems van Hollandse Signaalapparaten B.V. voordat hij deelnam aan de management buy-out van deze afdeling, waaruit HITT is ontstaan. De heer Van Asperen heeft geen zitting in andere Raden van Bestuur en is indirect houder van aandelen HITT. De heer Van Asperen is afgestudeerd aan de Technische Universiteit Delft in de richting elektronische instrumentatie.

# Verslag van de Raad van Bestuur

Aan de aandeelhouders

## Toezicht

De Raad van Commissarissen heeft de eer verslag uit te brengen van haar activiteiten in 2008. Volgens Nederlands recht is het de rol van de Raad van Commissarissen toezicht te houden op het beleid van de Raad van Bestuur en de algemene zaken van de vennootschap en de aan haar verbonden maatschappijen, alsmede de Raad van Bestuur te ondersteunen met advies. Hij houdt toezicht op het behalen van de bedrijfsdoelstellingen, de bedrijfsstrategie en de daaraan verbonden risico's, de structuur en het functioneren van het systeem voor intern risicobeheer en -controle, het financiële rapportageproces en de naleving van de wet- en regelgeving. Ter vervulling van zijn rol laat de Raad van Commissarissen zich leiden door het belang van de vennootschap en de aan haar verbonden maatschappijen en neemt hij tevens de gerechtvaardigde belangen van belanghebbenden in de vennootschap in aanmerking. De Raad van Commissarissen is zelf verantwoordelijk voor de kwaliteit van zijn taakuitoefening. De Raad van Commissarissen voldoet aan de Nederlandse Corporate Governance Code ('Tabaksblad') met uitzondering van de artikelen als gemeld in het Bestuursverslag. Alle leden hebben terdege kennisgenomen van de code Tabaksblad en van de invloed ervan op de Raad in zijn geheel en op de commissarissen persoonlijk.

De Raad van Commissarissen kwam 6 keer formeel in vergadering bijeen met de Raad van Bestuur. Onderwerpen van gesprek waren onder andere aandeelhouderskwesties, business development, de prestaties van het bedrijf, planning en begroting, externe en interne controle, risicobeheersing, personeels- en sociale zaken, corporate governance, het profiel van de Raad van Commissarissen en mogelijke samenwerking met partners. Door de Raad van Bestuur verstrekte informatie kwam de Raad van Commissarissen tijdig toe, waardoor hij voldoende tijd had zijn taken naar behoren uit te voeren. Geen der commissarissen was regelmatig afwezig. Er werden maandelijks telefonische vergadersessies gehouden om actuele informatie uit te wisselen. Regelmatig vonden informele ontmoetingen plaats tussen leden van de Raad van Bestuur en leden van de Raad van Commissarissen. Buiten aanwezigheid van de Raad van Bestuur werden vergaderingen gehouden om het eigen functioneren, de persoonlijke vaardigheden, de onafhankelijkheid, de noodzaak van wijziging van het profiel en de samenstelling van de Raad van Commissarissen te evalueren. Na deze evaluatie zag geen enkele commissaris zich genoodzaakt vervroegd af te treden.

Het functioneren van de Raad van Bestuur als bestuursorgaan van de onderneming en de prestaties van de individuele leden ervan werden eveneens besproken.

Het management stelt geleidelijk het profiel van het bedrijf bij om de risico's die een projectgestuurde organisatie met zich meebrengt te verkleinen. Hiertoe wordt overgegaan op andere product/marktcombinaties, zoals navigatie aan boord en management van havenactiviteiten. Er wordt aangestuurd op synergie tussen bedrijven in de groep. Maatregelen ter versteviging van de marktpositie en ter verkrijging van een groter concurrentievoordeel zijn uitvoerig besproken tussen de Raad van Commissarissen en de Raad van Bestuur. Elk kwartaal is door het management een volledig financieel verslag, inclusief balans,

winst- en verliesrekening en kasstroomoverzicht, alsmede een voortschrijdend jaareindeoverzicht, overgelegd en besproken om ervoor te zorgen dat de Raad van Commissarissen een duidelijk inzicht heeft in de huidige staat van het bedrijf. De maandcijfers worden ook verstrekt aan de Raad van Commissarissen. De financiële positie blijft sterk. Het beleid van het management is gericht op een evenwichtige behandeling van alle belanghebbenden: werknemers, leveranciers, klanten, aandeelhouders en de maatschappij. Mechanismen voor risicobeoordeling en -beheersing zijn aanwezig en worden ondersteund door, onder andere, de strikte bedrijfsplanningscyclus binnen HITT (zie pagina 18, Risicobeheer en interne controle). Deze planningscyclus is al gedurende het gehele bestaan van HITT in gebruik. Hij wordt elk jaar verfijnd en heeft bewezen toereikend te zijn. De Raad van Commissarissen heeft de beheersingsmechanismen getoetst en risico's worden regelmatig besproken met de Raad van Bestuur en de externe accountant.

De Raad van Commissarissen is van mening dat, gegeven de omvang en de aard van de vennootschap, de beheersingsmechanismen adequaat zijn. Maar zelfs deze mechanismen kunnen echter niet voorkomen dat zich onvoorziene marktomstandigheden voordoen die ons noodzaken om eerdere verwachtingen bij te stellen en daarvan publiekelijk kennis te geven, met alle gevolgen van dien.

## Samenstelling

De Raad van Commissarissen heeft een aftredingrooster opgesteld. In overeenstemming met Tabaksblad worden commissarissen benoemd voor een periode van 4 jaar. Uitvloeisel daarvan is dat de heer Sinninghe Damsté tijdens de Algemene Vergadering van Aandeelhouders van dit jaar na zijn 3<sup>e</sup> termijn is afgetreden. De heer Sinninghe Damsté is sinds de beursgang van HITT in 1998 voorzitter geweest. Zijn inbreng was grote ervaring in zowel financiële zaken als kwesties inzake de beursnotering. De Raad spreekt grote dank uit voor zijn bijdragen. Het profiel en de expertise van de commissarissen zijn besproken in de vergadering van de Raad van Commissarissen waarin zijn eigen functioneren werd geëvalueerd. Besloten werd dat het profiel nog steeds in lijn is met de ontwikkelingen die het bedrijf doormaakt en zijn marktpositie. Het profiel en de reglementen met betrekking tot de kwalificaties en verantwoordelijkheden van de Raad van Commissarissen en de afzonderlijke leden ervan, kunnen worden ingezien op de website van HITT.

Na het aftreden van de heer Damsté werd besloten de Raad uit te breiden tot 4 leden waarbij de taken van de voorzitter en de financieel expert werden gesplitst.

Onderstaande tabel geeft de gebieden weer waarop de leden van de Raad van Commissarissen ervaring hebben:

	Stroink Voorzitter	Van Amerongen Vice-voorzitter	Prinsen	Vaandragers
Leidinggevende capaciteiten in grotere, internationaal opererende organisaties, die zich bezig houden met de uitvoering van overwegend technische projecten, diensten en producten	X	X	X	X
Ervaring als commissaris van (beursgenoteerde) ondernemingen	X	X	X	X
Kennis van markten, marktontwikkeling, marketing- en verkoopactiviteiten en inschrijving op aanbestedingen die karakteristiek zijn voor internationaal georiënteerde ondernemingen actief in de markt voor technische projecten die primair bedoeld is voor overheidsinstanties als klant		X	X	
Ervaring met IT-applicaties ter verbetering van efficiency, effectiviteit, veiligheid en winstgevendheid	X	X	X	
Grondige ervaring met risicobeheersing in internationale projecten en veiligheid, en met een open oog voor kwesties inzake milieu en duurzaamheid	X	X	X	X
Kennis van en ervaring met financieel management, bedrijfsfinanciering, financieel toezicht, rapportage en controle	X	X		X
Ervaring met HR management, het aanstellen en het belonen van medewerkers in een technisch georiënteerde onderneming	X	X	X	X

De reglementen bevatten onder meer specifieke gedragsregels voor het omgaan met (potentieel) tegenstrijdige belangen. In 2008 hebben zich dergelijke (potentiële) tegenstrijdige belangen niet voorgedaan. Naar onze mening is de Raad van Commissarissen zodanig samengesteld, dat de leden in staat zijn kritisch en onafhankelijk van elkaar, de Raad van Bestuur en eventuele specifieke belangen, te handelen. Alle commissarissen kennen HITT en haar activiteiten al geruime tijd. Vanwege de specifieke kwalificaties van, en de huidige activiteiten ontplooid door, de individuele commissarissen, was er dit jaar geen behoefte aan een specifieke aanvullende opleiding. Gezien de omvang van het bedrijf is er geen Secretaris aangesteld. De Financieel directeur vervult deze taak, hetgeen adequaat en verstandig wordt geacht. De Raad van Commissarissen ziet erop toe dat hij zich houdt aan zijn wettelijke verplichtingen en de verplichtingen volgens de Statuten.

Aangezien de Raad bestaat uit minder dan vijf leden, zijn geen aparte commissies gevormd. Wel zijn er reglementen voor de taken van commissies opgesteld en de Raad van Commissarissen handelt bij elke commissie dienovereenkomstig. Deze reglementen kunnen worden ingezien op de website van de onderneming.

## Auditcommissie

Er is een reglement opgesteld waarin het raamwerk wordt beschreven voor de verantwoordelijkheden van een auditcommissie; dit reglement is uitgebreid besproken met de externe accountant. In alle plenaire vergaderingen van de Raad van Commissarissen werden op zijn minst de laatste financiële maandverslagen, ramingen en begrotingen besproken. De halfjaar- en jaarcijfers en -verslagen werden uitgebreid besproken met de externe accountant. De auditcommissie heeft in haar hoedanigheid de verrichtingen van de externe accountant beoordeeld. Besloten werd een wijziging van accountantskantoor voor te stellen van BDO CampsObers naar Deloitte Accountants. Dit gebeurde op de Algemene Vergadering van Aandeelhouders van 8 maart 2008. De nieuwe accountant werd vervolgens benoemd. De voormalige accountant heeft een management

letter verstrekt bij het jaarverslag van 2007 en de aanbevelingen zijn uitgebreid besproken met beide Raden. De voortgang met betrekking tot de aanbevelingen is getoetst bij de halfjaarcontrole. Alle aanbevelingen werden in 2008 opgevolgd.

De accountant heeft vrije toegang gehad tot de informatie die nodig is voor het uitvoeren van de controle. De externe accountant werd verzocht commentaar te leveren bij de persberichten en verslagen over de halfjaar- en jaarcijfers en werd uitgenodigd aanwezig te zijn bij de vergadering waarin het halfjaarverslag en dit jaarverslag werden goedgekeurd. De auditcommissie heeft de accountantsverklaring ontvangen met betrekking tot de geconsolideerde en de vennootschappelijke jaarrekening. De externe accountant heeft over het boekjaar 2008 een management letter afgegeven; de voortgang zal worden getoetst bij de halfjaarcontrole in 2009. Er heeft buiten aanwezigheid van de Raad van Bestuur een vergadering plaatsgevonden tussen de Raad van Commissarissen en de externe accountant waarin het verslag, het raamwerk voor de interne controle en de externe controlemechanismen werden besproken. Daarin werd bevestigd dat deze adequaat zijn. De voormalige externe accountant was aanwezig op de Algemene Vergadering van Aandeelhouders van dit jaar en de auditcommissie heeft de externe accountant ook verzocht aanwezig te zijn op de aanstaande Algemene Vergadering van Aandeelhouders. De externe accountant kan in voorkomende gevallen de voorzitter van de Raad van Commissarissen verzoeken om toestemming om vergaderingen van de auditcommissie bij te wonen.

## Remuneratiecommissie

Het beleid van de Raad van Commissarissen inzake de bezoldiging van de Algemeen directeur stoelt in principe op marktconformiteit, waarbij de specifieke kenmerken van de vennootschap meegewogen worden.

De Algemene Vergadering van Aandeelhouders van 2008 gaf de Raad van Commissarissen toestemming om een inflatiecorrectie



toe te passen op het bezoldigingspakket waarover in 2003 professioneel extern advies werd ingewonnen. Het resultaat was een nieuwe bandbreedte voor het vaste jaarsalaris van € 194.000 tot € 234.000 (voorheen: € 150.000 tot € 220.000). De prestatiegebonden vergoedingen op korte en lange termijn werden niet gewijzigd. Deze regeling bestaat uit een jaarlijkse bonus in contanten van 30% tot 40% van het vaste salaris die afhankelijk is van de in vergelijking met de begroting gerealiseerde nettowinst, plus 15% van het vaste salaris in contanten ingeval de gerealiseerde totale nettowinst per aandeel hoger is dan de in het voor die periode overeengekomen driejarige businessplan beoogde WPA. De overige emolumenten, zoals pensioenregelingen, werden niet gewijzigd. De Raad van Commissarissen is bevoegd om in plaats van de reguliere bonus naar eigen inzicht een bonus in contanten van maximaal 20% van het vaste salaris toe te kennen in het geval dat streefcijfers voor de jaarlijkse bonus in contanten niet worden gehaald om redenen die buiten de invloedssfeer van de Raad van Bestuur liggen. De bezoldiging van de niet-statutaire Financieel directeur behoeft de goedkeuring van de Raad van Commissarissen. De huidige bezoldigingsregeling wordt beschreven in de jaarrekening. De Raad van Commissarissen is van mening dat het huidige bezoldigingsbeleid adequaat is en voldoende uitdaging biedt.

### Selectie- en benoemingscommissie

Volgens rooster treedt de heer E. van Amerongen in de Algemene Vergadering van Aandeelhouders van 3 maart 2009 af. Hij stelt zich herkiesbaar.

### Jaarrekening

De Raad van Commissarissen presenteert de jaarrekening die is opgesteld door de Raad van Bestuur, gedateerd 2 februari 2009. Deloitte Accountants B.V. heeft de jaarrekening gecontroleerd. De accountantsverklaring is opgenomen op pagina 53 van dit jaarverslag.

De jaarrekening en de voorgestelde winstbestemming worden tijdens de jaarlijkse Algemene Vergadering van Aandeelhouders ter vaststelling voorgelegd aan de aandeelhouders. Tijdens die vergadering worden aandeelhouders ook verzocht décharge te verlenen aan de Raad van Bestuur voor het door hem gevoerde beleid en aan de Raad van Commissarissen voor het door hem uitgeoefende toezicht.

Wij willen graag onze oprechte dank betuigen aan de Raad van Bestuur en alle medewerkers voor de toewijding en het enthousiasme waarmee zij hun uitdagende taken hebben vervuld in deze concurrerende markt. Dankzij haar onverminderd gezonde financiële positie en de gerichte organisatiestructuur, bevindt HITT zich in een uitstekende positie om toekomstige mogelijkheden volledig te benutten.

Apeldoorn, 2 februari 2009

J. Albert Stroink (Voorzitter)

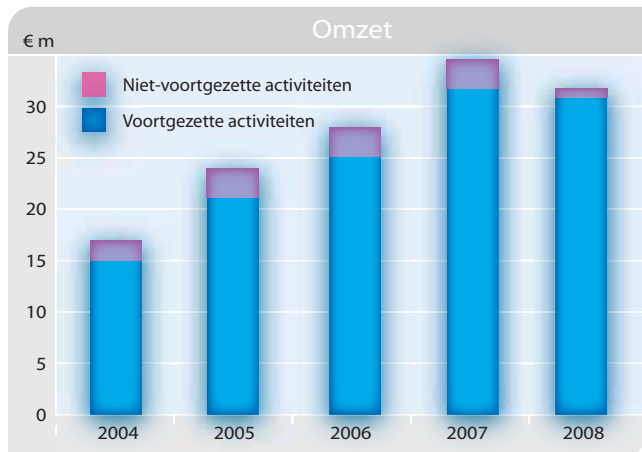
Eric A. van Amerongen (Vice-voorzitter)

Hans Prinsen

Jan E. Vaandrager

## Verslag van de Raad van Bestuur

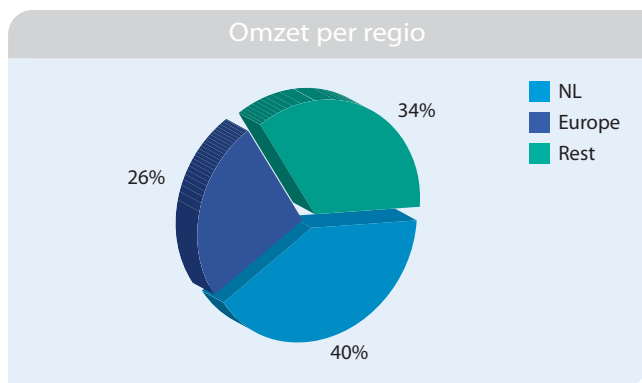
De totale bedrijfsopbrengsten van € 34 miljoen in 2008 waren gelijk aan die van vorig jaar. De omzet uit de verkoop van producten en projecten daalde licht van € 32 miljoen tot € 31 miljoen in 2008, hoofdzakelijk vanwege een verschuiving in het productassortiment. Het resultaat uit voortgezette bedrijfsactiviteiten steeg in 2008 tot € 1,1 miljoen, ondanks de lichte daling van de omzet uit de verkoop van producten en projecten. Hoewel gedurende de afgelopen 5 jaar enkele overnames en desinvesteringen plaatsvonden, is over het geheel genomen sprake van groei.



De operationele winst steeg met € 1,0 miljoen tot € 1,4 miljoen (2007: € 0,4 miljoen). Deze betere marge bij lagere omzet werd gegenereerd door een wijziging in het productassortiment van scheepvaartgerelateerde naar luchtvaartgerelateerde projecten. Scheepvaartgerelateerde projecten vergen in de regel de aankoop van grote hoeveelheden materialen van derden. Dit resulteert in een hogere omzet, maar lagere marges.

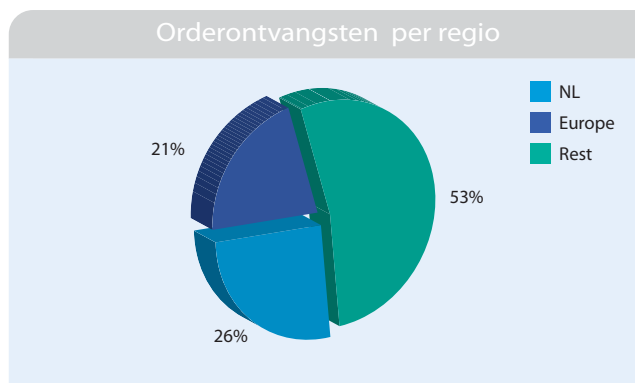


Aangezien de markten waarop HITT haar activiteiten concentreert echt internationaal van karakter zijn, is de omzet dienovereenkomstig gespreid. In 2008 waren de markten verdeeld over Nederland (40%), de rest van Europa (26%) en de rest van de wereld, waar 34% van de omzet werd gegenereerd.



Met in totaal € 33 miljoen aan nieuwe orderontvangsten (2007: € 30 miljoen), eindigde het jaar met een orderboek van € 33 miljoen (2007: € 26 miljoen). Het resulterende orderboek aan het einde van het jaar is bevredigend, in aanmerking nemend dat een kwart van dit orderboek bestaat uit langlopende opdrachten. Onze markten vereisen in de regel een flexibele capaciteit om nieuw werk aan te nemen dat onmiddellijk moet worden uitgevoerd.

De geografische verdeling van de orderontvangsten illustreert het internationale karakter van HITT's markten: 26% in Nederland, 21% in de rest van Europa en 53% in de rest van de wereld.



De pijplijn van uitstaande offertes en prospects voor 2009 en de jaren daarna is goed, gezien onze groeiambities.



## De markt

De marktkanalen waarvan HITT gebruikmaakt om de verschillende marktkansen aan te grijpen, zijn ontwikkeld in overeenstemming met de strategie van verdere optimalisering van de contacten met en dienstverlening aan klanten. Er zijn verscheidene distributeurnetwerken: wederverkopers met toegevoegde waarde (enkele zijn OEM), agenten en lokale partners. Er worden ook directe lijnen naar de markt onderhouden. Deze netwerken worden per business unit beheerd, waarbij rekening wordt gehouden met de specifieke behoeften van elke product/marktcombinatie. In een toenemend aantal gevallen worden met andere leveranciers gezamenlijke activiteiten ondernomen. Per land is men zich over de grenzen van de divisies heen goed bewust van de verschillende marktkanalen.

Voor wat betreft hydrografische producten heeft het wereldwijde netwerk van distributeurs en wederverkopers zich verder uitgebreid. Ter optimalisering van de klantenondersteuning selecteren wij wederverkopers met toegevoegde waarde die in staat zijn eerstelijns ondersteuning te bieden. In Noord-Amerika beschikken wij over een volwaardig marketing- en ondersteuningskantoor.

Voor wat betreft projecten voor verkeersbegeleidingssystemen geldt dat de prestaties van adviseurs en partners continu worden getoetst. De nieuwe strategie van HITT Traffic is gebaseerd op versterking en verdere uitbouw van haar positie in Europa, India en het Verre Oosten. Teneinde de concurrentiepositie in het Verre Oosten te versterken, werden in 2008 stappen genomen om het bestaande kantoor in Hongkong een steviger fundament te geven op het gebied van handel en projectmanagement, met steun van het lokale kantoor in Beijing. Voor de overige regio's en voor kapitaalintensieve projecten is de samenwerking met grotere systeemleveranciers en lokale partners geïntensifieerd. Daarnaast is HITT op alle andere continenten op zoek naar markten voor haar bestaande producten. In het bijzonder ontstaan nieuwe kansen in het bredere marktsegment voor op internettechnologie gebaseerde informatiesystemen.

HITT's positie in Nederland is geconsolideerd met veel nieuwe projecten voor bestaande klanten. Met een groeiend aantal

klanten in Europa, Turkije, India, Australië, het Midden-Oosten, het Verre Oosten en de VS, is de marktpresentie van HITT in 2008 wereldwijd verder toegenomen. In sommige producten is een onbetwiste leiderschapspositie verworven (Qastor is bijvoorbeeld de *de facto* standaard geworden voor loodsen). Andere producten hebben een gedeelde topospositie bereikt (bijv. A3000 - ASMGCS voor luchtverkeerbegeleiding op luchthavens, KleinPort voor het beheer van havenactiviteiten), terwijl onze nieuwe producten (bijv. V3000 - ISIS, V3000 - TradisLite, A3000 - AirportInsight) reeds omarmd worden door sommige van onze nieuwe en bestaande klanten.

Via haar Canadese dochteronderneming concentreert HITT zich voorts op optimaliseringsoftware op bedrijfsniveau, waarmee alle onderdelen van de activiteiten via KleinPort beheerd en gecoördineerd worden, met als resultaat bewustheid van het maritieme domein van een haven en efficiënte, veilige en effectieve activiteiten. KSG heeft wereldwijd een sterke en groeiende marktaanwezigheid; vooral in de VS, Australië en Europa is KSG sterk vertegenwoordigd. In veel gevallen hebben havens afscheid genomen van de moeizame aanbestedingsprocedure en KSG gekozen als voorkeurleverancier op grond van de aanzienlijke concurrentiekracht van het bedrijf. Andere producten voor de maritieme wereldmarkt zijn onder meer KleinPilot en KleinTug.

Hoewel duidelijk product/marktcombinaties te onderscheiden zijn, opereert het bedrijf in één marktsegment: software dominante verkeerstechnologie voor begeleid verkeer.

Voor HITT Traffic stond het jaar 2008 in het teken van lagere omzet en betere resultaten. Dit was het gevolg van een andere verhouding tussen luchtverkeergerelateerde en scheepvaartgerelateerde projecten. Bij luchtvaartgerelateerde projecten zijn in de regel minder ingekochte materialen nodig. Daardoor is het omzetvolume lager dan, maar de totale margebijdrage vergelijkbaar met die van scheepvaartgerelateerde projecten.

De onderstaande tabel geeft de omzet van HITT weer per marktsegment:

	2008		2007	
	%	x € 1.000	%	x € 1.000
Luchtverkeer	36	11.163	30	9.439
Scheepvaart (land)	29	8.982	38	12.313
Scheepvaart (varend)	17	5.184	14	4.318
Technische dienstverlening	18	5.517	18	5.754
	<b>100</b>	<b>30.847</b>	<b>100</b>	<b>31.824</b>

## Product/marktcombinaties

De wereldwijde marktomgeving van HITT wordt gedomineerd door overheids- en semi-overheidsinstellingen die verantwoordelijkheid dragen voor infrastructuur, beveiliging, veiligheid en milieu. Voorts bedient HITT een groeiend aantal klanten met primair commerciële doelstellingen. Deze markt bestaat uit organisaties die gebruikmaken van de infrastructuur (luchthavens, havens, waterwegen, loodswezen etc.) of een bijdrage leveren aan diverse diensten ter ondersteuning van de activiteiten.



### Luchtvaart

HITT's klanten in de luchtvaartsector bestaan primair uit luchthavenautoriteiten, luchtvaartmaatschappijen (passagiers en vracht), al dan niet onder overheidstoezicht staande luchtverkeersleidinginstanties (Air Navigation Service Providers – ANSP's), dienstverlenende organisaties (nooddiensten, beveiligingsdiensten, brandweer, etc.) en de luchtmacht. De algemene trend op langere termijn is groei van het aantal luchtvaartbewegingen met als direct gevolg groei van het marktvolume, maar ook prijserosie. Maar dit zal worden gecompenseerd door vraag naar meer functionaliteiten, die resulteert in een verwachte geleidelijke groei van de totale marktwaarde van ongeveer 5-7% per jaar. Wij verwachten dat de luchtvaartsector gedurende de wereldwijde economische crisis te kampen zal krijgen met een stagnerende groei. Door de wereldwijde economische crisis verleggen onze klanten hun aandacht naar verdere efficiëntieverbeteringen. HITT heeft daarvoor diverse oplossingen. Verder zal de komende jaren de privatisering van ANSP's doorgaan onder druk van de luchtvaartmaatschappijen die hun operationele lasten willen verlagen en hun capaciteit willen uitbreiden. Een andere drijvende kracht in deze markt is het streven van luchtvaartmaatschappijen om van vaste dienstregelingen over te schakelen op vrij te bepalen vluchtroutes om op brandstofkosten te besparen. In het spoor van deze algemene trend naar een rendabelere bedrijfsvoering, zien de grotere luchthavens die als internationaal knooppunt fungeren zich geconfronteerd met toenemende concurrentie van prijsvechters die opereren vanuit kleinere (satelliet-) luchthavens. Verder staat beveiliging prominent op de politieke agenda en blijft veiligheid een belangrijke voorwaarde voor acceptatie van een nieuw systeem.

HITT heeft diverse producten ontwikkeld om te voorzien in de behoeften van de markt:

*A3000 A-SMGCS:* Een Advanced Surface Movement Guidance en Control System (A-SMGCS) om verkeersleiders te helpen bij het

begeleiden en leiden van vliegtuigen en voertuigen op de luchthaven.

*A3000 AirportInsight:* Een verkeersinformatiesysteem dat luchthavenautoriteiten in staat stelt om gedetailleerde verkeersinformatie te verstrekken aan hun interne organisatie en aan derden op de luchthaven.

De luchtvaartproducten van HITT worden in een groeiend aantal landen toegepast en onderhouden, onder meer in Nederland, Duitsland, Spanje, India, Turkije, Ierland, Zweden, Denemarken, Noorwegen, Finland, het VK, Rusland, Egypte, Singapore, Taiwan, China en Zuid-Korea.

Luchtvaartorders werden ontvangen van bestaande klanten op de internationale luchthavens van Sjanghai (China), Stockholm en Bergen (Noorwegen), Kopenhagen (Denemarken), Helsinki (Finland), Cairo (Egypte) en Dublin (Ierland), en van nieuwe klanten op de internationale luchthavens van Ciudad Real (Spanje), Vnukovo Moskou (Rusland), Mumbai, Kolkata en Chennai (India), en Ankara, Istanbul en Antalya (Turkije). In december 2008 ging HITT in op het verzoek om bijstand van de Indiase luchtvaartautoriteiten op de luchthaven van Delhi gedurende de eerste landing van een Airbus 380. HITT bewees in staat te zijn om in extreem korte tijd en in een gespannen situatie op betrouwbare wijze radardekking te leveren, met als resultaat een hoog niveau van klanttevredenheid.

De opbrengst uit luchtvaartproducten steeg van € 9,4 miljoen in 2007 tot € 11,2 miljoen in 2008, hoofdzakelijk vanwege de relatief grote projecten voor drie luchthavens in India en de vernieuwing van het systeem van de luchthaven van Cairo.



### Scheepvaart (aan de wal)

De scheepvaartklanten van HITT zijn autoriteiten die verantwoordelijk zijn voor de verwerving en het beheer van VTS-centra, scheepsbeheerders, loodsorganisaties, haven- en terminalbeheerders, offshore-beheerders en ook steeds meer beveiligingsorganisaties. Ook voor VTS-centra, HITT's 'traditionele' markt, wordt prijserosie verwacht, waardoor de toetredingskosten voor nieuwe concurrenten laag zijn. Succes zal daarom bijna volledig door de prijs worden bepaald, terwijl de totale marktwaarde blijft afnemen. Trends in deze markt zijn onder meer innovaties op diverse gebieden, zoals de integratie van VTS- en havenmanagementsystemen tot Vessel Traffic Management systemen en de koppeling van diverse VTS-centra om te bewerkstelligen dat scheepsbewegingen in een heel land of zelfs een heel continent kunnen worden gevolgd.

Anders dan de markt voor VTS-centra en luchtverkeer, is de markt van software voor havenactiviteiten niet onderworpen aan dezelfde mate van prijsconcurrentie. De markt voor maritieme software, met name voor havenactiviteiten, bevindt zich op een keerpunt: traditionele, in eigen huis ontwikkelde en beheerde softwaresystemen van 10-15 jaar geleden worden vervangen door producten van een bekende en vertrouwde softwareleverancier. Er begint een nieuwe generatie op te staan in de havenautoriteiten. Verdere samenwerking, communicatie tussen havens en standaardisatie van processen worden allemaal nagestreefd en aangemoedigd door de autoriteiten zelf. De vraag gaat uit naar schaalbaarheid, configureerbaarheid en systeemonderhoud dat wordt verzorgd door een softwareleverancier in plaats van door eigen medewerkers van de haven. Deze markttrends passen in het productaanbod van KSG. Daarnaast brengt KSG met haar reputatie in zowel havensystemen als loodssystemen een aanzienlijke mate van bekende en vertrouwde expertise mee naar de markt, waardoor het in veel gevallen voor klanten minder nodig is over te gaan tot een aanbestedingsprogramma.

Net zoals in de luchtvaart is privatisering een algemene trend in de scheepvaart gelateerde markt als gevolg van een verschuiving in de aandacht van veiligheid naar efficiency. Daar komt nog bij dat beveiliging een belangrijk onderwerp is, waarvoor integratie is vereist van aangrenzende en aanvullende systemen. Bijgevolg neemt de bereidheid toe om nieuwe technologieën ter ondersteuning van efficiency en beveiliging toe te passen en te aanvaarden, hoewel VTS nog steeds het model van ATC (Air Traffic Control) volgt met betrekking tot innovatie in communicatie-, navigatie- en bewakingssystemen.

De markt voor kustbewakingssystemen (Coastal Surveillance Systems - CSS) bestaat hoofdzakelijk uit beveiligings- en defensiegeoriënteerde organisaties, zoals de marine, de waterpolitie, de douane, de immigratiedienst en diverse beveiligingsdiensten. CSS wordt steeds meer een subset van grote geïntegreerde nationale beveiligingssystemen. Op dit terrein kunnen twee typen markten worden onderscheiden. Het eerste type is de verbetering en integratie van bestaande faciliteiten met meer geavanceerde functionaliteiten en het tweede type is de verwerving van complete nieuwe systemen. De verwachting is dat de markt geleidelijk zal opschuiven van de verwerving van nieuwe systemen naar verbetering van kustbewakingssystemen, met inbegrip van meer geavanceerde elektro-optische apparatuur en andere sensoren.

Naast de voor HITT traditionele markten zijn er twee opkomende markten. De eerste is de beveiligingsmarkt die is ontstaan in reactie op terroristische bedreigingen. De toegenomen aandacht voor dergelijke bedreigingen heeft een impuls gegeven aan de behoefte aan systemen die informatie opleveren over de beweging van objecten, rondom luchthavens, de landsgrenzen, openbaar vervoer, etc. Dit heeft geresulteerd in een nieuwe markt voor HITT die bestaat uit een brede verscheidenheid aan potentiële klanten. Het marktvolume groeit nog steeds dramatisch. Een andere opkomende markt is de militaire markt, die is ontstaan doordat de militaire sector in toenemende mate COTS (Commercial Off The Shelf) apparatuur toepast. Over de hele wereld overwegen vele landen semi-militaire bewakingssystemen aan te schaffen die zijn gebaseerd op en profiteren van de ontwikkelingen in de civiele markt.

HITT heeft diverse producten ontwikkeld om te voorzien in de behoeften van de markt:

*V3000 VTMIS* - Een Vessel Traffic Management and Information Services (VTS) systeem, dat de diensten vertegenwoordigt waarvan de bevoegde autoriteiten gebruikmaken voor het tot stand brengen van veilige, betrouwbare en snelle verkeersstromen in specifieke gebieden, zoals havens, riviermonden, rivieren en kustgebieden.

*V3000 AramisLite* - Een verkeersinformatiesysteem dat havenautoriteiten in staat stelt om gedetailleerde verkeersinformatie te verstrekken aan hun interne organisatie en aan derden in de haven.

*V3000 CSS* - Een kustbewakingssysteem ter ondersteuning van grenscontrole, de douanediens, politiepattouilles en het voorkomen van smokkelarij.

*V3000 ISIS* - Een geïntegreerd bewakings- en informatiesysteem gericht op het leveren van informatiediensten door het samenvoegen en delen van sensoren en andere informatiebronnen voor diverse groepen gebruikers (havenautoriteiten, kustwacht, etc.).

*V3000 Olieplatforms* - Een speciaal volgsysteem voor de kleine scheepvaart, gericht op verbetering van de veiligheid op olieplatforms.

*KleinPort* - Het pakket geïntegreerde applicaties voor het beheer van havenactiviteiten is een volwaardig ERP-systeem, dat havenbeheerders in staat stelt de productiviteit te maximaliseren en beslissingen te nemen op basis van de meest actuele en nauwkeurige operationele informatie die kan worden verkregen. Dit pakket applicaties bevat onder meer vastgoedbeheer, facturering, integratie van VTS en AIS, coördinatie en aansturing van dienstverleners en webinterfaces voor agenten en de gemeenschap.

*KleinPilot* - Dit systeem stelt loodsen in staat meer tijd te besteden aan planning en monitoring, en minder tijd aan het verzamelen en ordenen van basisinformatie die nodig is om de taken uit te voeren. KleinPilot zorgt voor een veiligere, efficiëntere inzet van loodsen door efficiëntieverbetering en kostenverlaging.

*KleinTug* - Een systeem dat de operationele efficiëntie verbetert door maximalisatie van het aantal uitgevoerde opdrachten via optimalisatie van sleepboten- en bemanningsroosters. KleinTug maakt het mogelijk te voldoen aan de behoeften van belanghebbenden met inachtneming van de industriestandaarden.

*KleinBilling* - De geïntegreerde factureringsmodules van het systeem hebben bewezen in staat te zijn de kasstroom van een organisatie aanzienlijk te verbeteren. Onmiddellijk na afronding van een reis- of loods-'opdracht' in het Klein vervoerssysteem, is een factuur aan de klant beschikbaar voor eindcontrole en verzending. Het resultaat is een meetbare verkorting van de duur dat debiteuren gemiddeld openstaan.

*KleinTraffic* - Een systeem dat wordt gebruikt om de 'situational awareness' van havens van het maritieme domein te vergroten. Het systeem begint met het beheren van de verkeersstroom in een regio teneinde de risico's in een haven te beheersen en te identificeren, met inbegrip van naleving van ISPS haven- en faciliteitplannen, het opsporen van gevaarlijke goederen en het managen van ongelukken en vertragingen. Daarnaast geeft de mogelijkheid die het systeem biedt om waarschuwingsberichten

op te stellen teneinde gebruikers te attenderen op abnormale handelingen of nagelaten procedures het havenbeheer extra zekerheid ten aanzien van de effectiviteit en veiligheid van activiteiten in de haven.

*KleinPort Gateway* – Doorgeefluik voor berichten tussen externe applicaties en het product KleinPort. KleinPort Gateway is gebaseerd op een Enterprise Service Bus (ESB) en is een flexibel instrument voor de uitwisseling van gegevens. Het product ondersteunt meerdere standaard maritieme interfaces, zoals:

BERMAN	rapporten over ligplaatsen
IFTDGN	registratie van gevaarlijke stoffen
WASDIS	rapporten over afvalstoffen
CUSCAR	registratie van havengelden
APERAK	bevestiging van inkomende berichten aan diverse partijen
IVS'90	administratie van schepen, ladingen en routes in Nederland
SafeSeaNet (SSN)	realtime uitwisseling van scheepsbewegingen met buurlanden in de EU

Daarnaast kan elke klantspecifieke interface worden geconfigureerd om het KleinPort systeem in te bedden in de bestaande ICT-omgeving van de haven.

Onze scheepvaart gelateerde activiteiten bestrijken een brede reeks applicaties wereldwijd. In 2008 zijn diverse geavanceerde Vessel Traffic Management systemen afgeleverd op de Europese markten ter verbetering van veiligheid en efficiëntie, waaronder een state-of-the-art VTS-systeem voor Venetië, Italië.

Verder zijn zo'n 18 radars vernieuwd en geïntegreerd in het VTS-systeem van de rivier de Schelde. Daarnaast is een uniek product van HITT (ISIS) gebruikt om toekomstige interfaces tussen diverse VTS-systemen in Nederland te standaardiseren. Een andere groeiemarkt is de markt voor havenmanagementsystemen. De tweede fase van een project voor de haven van Amsterdam is afgerond, terwijl aanzienlijke vooruitgang is geboekt met de realisatie van een contract voor Zeeland Seaports.

Er werden scheepvaartorders ontvangen van Ports of Fremantle (Australië), de Britse Virgin Islands en San Francisco, met extra orders van bestaande klanten als het Kustwachtcentrum (Coastal Surveillance Centre), Zeeland Seaports, Havenbedrijf Rotterdam (midlife upgrade), Havenbedrijf Amsterdam (2<sup>e</sup> fase havenmanagementsysteem), Hongkong (extra radar) en de rivier de Schelde (extra beeldschermen).

Het omvangrijke aantal in de hele wereld geïnstalleerde VTS-systemen van HITT vereist regelmatige wijziging en aanpassing aan veranderende omgevingen. Deze after sales markt was goed voor het leeuwendeel van de scheepvaartgerelateerde projecten.

De lang verwachte aanbesteding van een nieuw systeem langs het Noordzeekanaal in Nederland kwam in 2008 eindelijk af. Wij hebben een offerte voor het Noordzeekanaal ingediend die naar onze mening goed is afgestemd op hun behoeften en ons optimaal positioneert met betrekking tot deze aanbesteding.

Het project voor de Golf van Khachchh in India werd nieuw leven ingeblazen nadat een van de externe leveranciers waarvan HITT afhankelijk is vooruitgang had geboekt. Vanwege onze aanhoudende en eensgezinde betrokkenheid bij dit project ontvingen wij een termijnbetaling en hebben wij nog steeds een goede relatie met de klant.

Alle overige lopende projecten vorderden zoals verwacht.

Voor havenmanagementsystemen werd het productplatform op basis van N-tier technologie verder uitgewerkt via uitbreiding met en ontwikkeling van nieuwe modules en producten. Verwacht wordt dat projecten die gebruikmaken van deze nieuwe technologie in 2009 van start gaan. De nieuwe technologie heeft een bredere markt voor ons opengelegd en de producten waarin is geïnvesteerd ontpoppen zich als marktleiders waarnaar vraag is van havens over de hele wereld. Australië is een steeds belangrijker markt geworden.

Bij KSG steeg de omzet met 12% jaar-op-jaar, ondanks de vertraging in publieke aanbestedingen voor twee grote havens. Het nettoresultaat was lager dan verwacht, maar dit was te wijten aan aanhoudende problemen met twee omvangrijke projecten die in de afgelopen jaren waren aangegaan. Er zijn wijzigingen aangebracht in het management en wij putten hoop uit de tot dusverre behaalde resultaten, aangezien KSG zich nu manifesteert als een veel sterker en afgeslankt bedrijf. Gelet op de totaalresultaten in de afgelopen twee jaar en de steeds ernstigere wereldwijde economische crisis, zullen de ontwikkelingen bij KSG echter nauwgezet worden gevolgd.

De totale omzet in producten voor de aanlandige scheepvaart daalde van € 12,3 miljoen in 2007 tot € 9,0 miljoen in 2008, vooral door een geringer aantal grote scheepvaartgerelateerde projecten.



### **Scheepvaart (varend)**

Onze hydrografische producten zijn wereldwijd te vinden in alle offshore en inshore activiteiten, zoals baggeren, multiband bathymetrie, oceanografisch onderzoek, locatieonderzoek, verplaatsing van booreilanden, ondersteuning van scheepsbouwwerken, leggen van pijpleidingen/kabels, ROV (Remotely Operated Vehicles) inspectie en marineoperaties. Via een breed netwerk van lokale wederverkopers zijn wij doorgedrongen in de lokale markten in Europa, Noord-Amerika, Azië, het Midden-Oosten en Australië. Wij hebben de dienstverlening aan en de ondersteuning van onze klanten en wederverkopers verbeterd door een nieuw kantoor te openen in Houston, Texas, het centrum van de olie-industrie.



**QINSy** - Een pakket hydrografische applicaties dat de gehele reeks inshore en offshore activiteiten dekt, van het verzamelen van gegevens tot de productie van kaarten. Dit softwarepakket wordt het meest gebruikt in baggeren, multibeam bathymetrie, oceanografisch onderzoek, verslagen van vindplaatskartering, verplaatsing van booreilanden, ondersteuning van scheepsbouw-werken, leggen van pijpleidingen/kabels, ROV inspectie en ENC productie.

**QLOUD** - Een 3D-dataopschoon- en validatieprogramma voor grote gegevensverzamelingen van driedimensionale ondergrondse gegevens of modellen van terreinen.

**Qastor** - Een uiterst nauwkeurig softwareprogramma voor navigatie, beloodsing en afmering van schepen. Hoewel het programma primair is ontwikkeld voor loodsactiviteiten, heeft Quastor bewezen ook een nuttig navigatiehulpmiddel te zijn op diverse andere gebieden, waaronder, zonder daartoe beperkt te zijn, proefvaarten van schepen, het positioneren van oliebooreilanden, binnenvaartschepen, SPM approaches, aan- en afmeren van veerponten, aanleggen bij en afmeren van olie- en gastankers, patrouilleboten, sleepboten en ondersteuning van baggerwerkzaamheden.

**QPoS** - Een RTK (Real Time Kinematic) referentienetwerk waarmee gebruikers waar dan ook in Nederland hun positie tot op een centimeter nauwkeurig kunnen bepalen met gebruik van een combinatie van GPS en Glonass navigatiesatellieten. Lokale subnetwerken van QPoS met kort bereik referentiestations kunnen worden gebruikt voor extreem nauwkeurige applicaties, zoals een tunnelaanlegproject dat dit jaar door Boskalis in Oslo, Noorwegen, is uitgevoerd.

QPS heeft in 2008 weer een uitstekend jaar gehad. De hoge kwaliteit van de producten, in combinatie met een consistent productbeleid, garandeert een leidende marktpositie. De belangrijkste aspecten zijn een geleidelijke groei in omzet en winst, en de verdere versterking van de marktpositie.

De producten van Ad Navigation (een 51% deelneming) zijn gesitueerd in het topsegment van de GNSS (Global Navigation Satellite Service) en navigatiemarkten. Het productassortiment loopt van draagbare beloodsingapparaten tot uiterst nauwkeurige GPS/Glonass karteringssystemen die worden gebruikt door bagger- en karteringsbedrijven. De samenwerking met QPS is belangrijk en brengt innovatieve nieuwe producten en applicaties voor bestaande producten voort. Het QPoS netwerk levert ook een grote bijdrage aan de omzet van Ad Navigation.

De resultaten van de joint venture AISLive (50% QPS en 50% Lloyds Register) worden meegenomen in de resultaten uit beëindigde bedrijfsactiviteiten, tezamen met de opbrengst uit de verkoop van HITT's deelneming aan de andere joint-venture partner. De Raad van Bestuur kreeg de indruk dat AIS Live zich geleidelijk verwijderde van HITT's kernactiviteiten in de richting van de uitgeversmarkt.

ICAN werd in juni 2008 verkocht aan CNS Systems A.B. te Linköping, Zweden, nadat was besloten dat haar activiteiten niet meer pasten in HITT's strategie om de leider te zijn in de niche-markten waarin zij opereert. De operationele resultaten van ICAN en de opbrengst uit de aandelenverkoop zijn beide opgenomen in de cijfers voor beëindigde bedrijfsactiviteiten.

De omzet uit hydrografie- en navigatieproducten van voortgezette bedrijfsactiviteiten steeg van € 4,3 miljoen in 2007 tot € 5,2 miljoen in 2008, hoofdzakelijk dankzij een toename in de verkoop van software en verhuur. De hoofdmarkten zijn de Benelux, Canada, de Verenigde Staten van Amerika en Australië, bij stijgende verkopen in het Verre Oosten inclusief China.

### **Technische dienstverlening**

HITT biedt een volledig pakket aan klantondersteunende diensten voor al haar producten. Deze diensten omvatten preventief, correctief en adaptief onderhoud, een 24/7 helpdesk en de levering van reserveonderdelen. Dit serviceniveau maakt het mogelijk HITT lage levenscycluskosten te realiseren, gecombineerd met een hoge beschikbaarheid van de veiligheidskritische systemen die HITT aan haar klanten levert. Het omvat tevens kleine projecten en de detachering van personeel. In 2008 werd 18% van de omzet van de onderneming (€ 5,5 miljoen) gegenereerd door Technische dienstverlening en daarmee verbonden ondersteuningscontracten (2007: € 5,7 miljoen).

## Technologische ontwikkelingen

Er is in de afgelopen jaren fors geïnvesteerd in de ontwikkeling van een nieuwe generatie softwareproducten. Aspecten daarvan zijn een efficiëntere configuratie en een kortere opstartfase van de projecten; de producten zijn bovendien betrouwbaarder en gemakkelijk te onderhouden. De waarde van deze nieuwe ontwikkelingen heeft zich al bewezen in een aantal met succes afgeronde projecten in 2007 en opnieuw in 2008.

Op vijf gebieden zijn de technologische ontwikkelingen buitengewoon belangrijk voor HITT:

- Op het gebied van *sensortechnologie* zullen de momenteel beschikbare coöperatieve (AIS, ADS-B) en niet-coöperatieve (camera, radar) sensoren de ruggengraat blijven uitmaken van bewakingssystemen. Hoewel deze sensoren intelligenter zijn geworden, is de algemene trend, vooral aangejaagd door beveiligingseisen, nog steeds dat meer sensoren worden gebruikt. Er komen bijvoorbeeld meer typen camera's beschikbaar (laser, weinig licht en infrarood, CCTV). Ook sonar wordt steeds belangrijker. Het belang van samenvoeging van gegevens neemt daarom toe.
- De trends in *communicatietechnologie* (zowel via een vaste lijn als draadloos) zijn meer bandbreedte, betrouwbaardere netwerken en lagere kosten. Deze trends maken het mogelijk grote hoeveelheden informatie uit te wisselen tussen alle mogelijke paren van objecten: stationair-stationair, mobiel-stationair en mobiel-mobiel. Deze ontwikkeling is vooral relevant voor het uitwisselen van gevalideerde verkeersbeelden. Daardoor kan verkeersinformatie uit verschillende bronnen via een gemeenschappelijk format voor gegevensuitwisseling (IVEF) worden gedeeld door verschillende gebruikers, hetgeen hen in staat stelt hun eigen bedrijfsprocessen te optimaliseren (Collaborative Decision Making of CDM).
- Op het gebied van *navigatietechnologie* is de ontwikkeling van elektronische navigatiekaarten belangrijk voor HITT. De algemene trend gaat in de richting van grafische informatiesystemen (GIS) ofwel intelligente, op geografische locaties gebaseerde informatiedatabases. Met GIS kan informatie uit diverse bronnen in één geografisch georganiseerde database worden geaccumuleerd.
- Op het gebied van *universele informatiebeheertechnologie* is de trend dat gegevensbeheersystemen in staat zullen zijn meer gegevens te bevatten, flexibeler worden en meer intelligentie zullen bevatten om gericht informatie op te zoeken (opslaan en ophalen van informatie). Dit betekent dat technologie beschikbaar komt voor (realtime) statistische analyses op basis van grote hoeveelheden gegevens, ter ondersteuning van bijvoorbeeld optimalisering van besluitvormingsprocessen en operationele processen.

- Op het gebied van *havenmanagement* ontwikkelden wij het volgende generatie product met gebruik van een N-tier architectuur om tegemoet te komen aan de toenemende behoefte van havens aan de mogelijkheid om informatie over een breed gespreide regio te communiceren en te volgen en om een aanzienlijke hoeveelheid informatie te communiceren naar veel uiteenlopende en vaak conflicterende gebruikers. De ontwikkeling in de markt in de richting van het coördineren en delen van informatie tussen gemeenschappelijke gebruikers ter bevordering van de efficiëntie van het hele havenbezoek van planning tot vertrek, vergde verdere ontwikkeling en meer functionaliteit via webdiensten en via draagbare applicaties.

De hierboven beschreven technologische ontwikkelingen worden nauwgezet gevolgd en vormen de basis voor een continu proces van productverbeteringen en -innovaties.

HITT blijft fors investeren in onderzoek en ontwikkeling; de omvang van deze investeringen laat zich aflezen aan het aanzienlijke bedrag aan geactiveerde ontwikkelingskosten in de balans.

Dankzij haar voortdurende ontwikkelingsinspanningen biedt HITT de markt toonaangevende technische oplossingen. Zij zijn toonaangevend qua technologie, functionaliteit en life-cycle kosten. Goede voorbeelden hiervan zijn ons geïntegreerde bewakings- en informatiesysteem (Integrated Surveillance and Information System – ISIS), onze geavanceerde systemen voor het begeleiden en controleren van oppervlaktebewegingen (Advanced Surface Movement Guidance & Control Systems – A-SMGCS) voor luchthavens, onze management- en informatiesystemen voor de scheepvaart (Vessel Traffic Management and Information Systems – VTMS) voor havens, binnenwateren en kustgebieden, en onze ERP oplossingen voor havenlogistiek.

Ontwikkelingsinspanningen worden door HITT zelf verricht, maar voor onderzoek werkt HITT samen met instellingen en universiteiten. Er bestaan langlopende onderzoeksrelaties met National Aerospace Laboratory NLR en de faculteit Lucht- en Ruimtevaart van de Technische Universiteit Delft.

HITT heeft een compleet assortiment producten, afgestemd op de eisen van professionele exploitanten van schepen, gebruikers op het vasteland en gebruikers die actief zijn op het gebied van luchtverkeersgeleiding. Deze producten zijn ontwikkeld met gebruik van een gestandaardiseerde methodologie die resulteert in een extreem stabiel en nauw geïntegreerd totaalpakket. HITT past haar kant-en-klare COTS (Commercial Off The Shelf) producten ook aan op de wensen van klanten die specifieke behoeften hebben waarin nog niet is voorzien.

Dit heeft geleid tot een pakket producten dat kan worden aangeboden aan, en aangepast op de specifieke behoeften van, onze klanten.

## Leveranciers en partners

In zowel de luchtvaart- als scheepvaartsector is er een selecte keuze aan leveranciers van radars en multi-lateratie (MLAT) systemen, die vaak onderdeel uitmaken van de totale omvang van onze projecten. Tengevolge van de standaardisatie van producten en het gebruik van open standaarden is HITT onafhankelijk op het gebied van het toepassen van sensoren en het aanbrengen van interfaces.

Voor installatie- en constructieactiviteiten vertrouwt HITT op een grote verscheidenheid aan leveranciers.

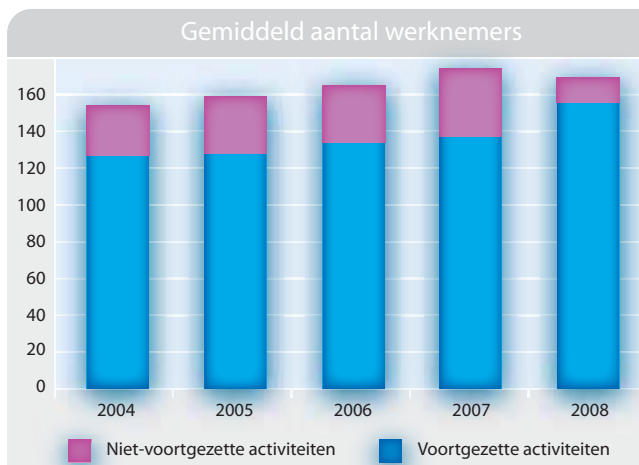
HITT ondersteunt de ontwikkeling van regionale wederverkopers met toegevoegde waarde (Value Added Resellers – VAR) voor de realisatie van ATC en VTS projecten in het Verre Oosten en India.

De standaard hydrografische softwareproducten worden ondersteund door een wereldwijd netwerk van wederverkopers.

Ten slotte, HITT werkt vanouds samen met een aantal R&D organisaties en universiteiten, die waardevolle bijdragen leveren aan het voortdurende proces van productontwikkeling.

## Personeel en organisatie

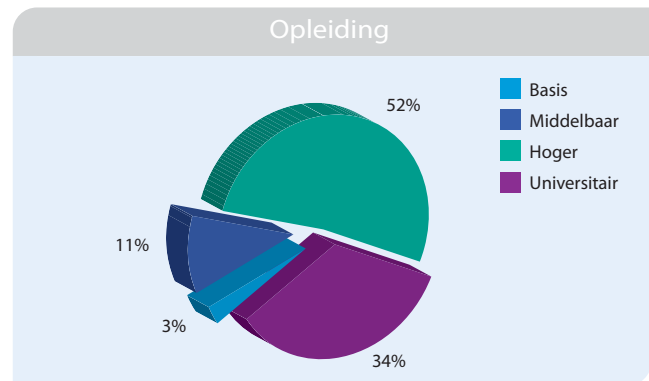
Gedurende het jaar nam het personeelsbestand toe naar 167 op het einde van het jaar (2007: 144). Het gemiddelde aantal personeelsleden steeg van 140 naar 156.



HITT is een kennisintensief bedrijf: zij steunt in hoge mate op de actuele kennis van haar medewerkers en adequaat kennismanagement. Investeren in haar personeel en het ontwikkelen van de organisatie zijn de belangrijkste succesfactoren van HITT. Training en opleiding dragen in belangrijke mate bij aan de concurrentiekracht van HITT. In 2008 is veel tijd en geld besteed aan training en opleiding. HITT volgt continu relevante interne en externe ontwikkelingen omdat zij proactief een bijdrage wil leveren aan de prestaties van haar medewerkers, en dus van HITT. Menselijk kapitaal en competenties worden door het management van het bedrijf beschouwd als een essentieel activum.

Om de ontwikkeling van haar medewerkers te stimuleren, heeft HITT een persoonlijk ontwikkelplan geïntroduceerd. Er is een klimaat gecreëerd waarin ambitieuze medewerkers zich volledig kunnen ontwikkelen door gebruik te maken van hun vindingrijkheid, initiatief en ondernemingszin. HITT medewerkers beschrijven hun werk als uniek en dynamisch, en zijn enthousiast over en trots op hun baan.

Het gemiddelde opleidingsniveau van HITT medewerkers is hoog:



Het hoge opleidingsniveau, in combinatie met het vereiste hoge deskundigheidsniveau, impliceert een relatief hoge gemiddelde leeftijd van het personeel:

Jaar	Totaal
Gemiddelde leeftijd	43,8
Dienstjaren (gemiddeld)	7,3
Ervaring (gemiddeld)	19,9

Het gewogen gemiddelde ziekteverzuim nam af tot het opmerkelijk lage niveau van 1,7% (2007: 1,8%), en ligt duidelijk onder het gemiddelde van vergelijkbare bedrijven.

In 2008 heeft het management vruchtbare besprekingen gevoerd met de ondernemingsraad. De ondernemingsraad was betrokken bij een groot aantal zaken en besprekingen over de bedrijfsstrategie, veiligheids- en risicoaspecten, personeelsbeleid en de concurrentiepositie van het bedrijf.

Alle werkmaatschappijen van HITT houden zich aan de wetgeving op het gebied van gezondheid, veiligheid en milieu.

HITT heeft een zeer open bedrijfscultuur waarin alle medewerkers zich vrijelijk kunnen uitspreken. De hiërarchie binnen het bedrijf weerhoudt mensen er niet van met verbeteringsvoorstellen naar voren te komen. Vermeende onregelmatigheden van algemene, operationele of financiële aard kunnen onder de aandacht van het management worden gebracht zonder dat men zijn juridische positie op het spel zet. Vermeende onregelmatigheden betreffende het functioneren van de Raad van Bestuur kunnen worden gerapporteerd aan de voorzitter van de Raad van Commissarissen, rechtstreeks of via de ondernemingsraad. Ongewenste bejegeningen van medewerkers onderling kunnen onder de aandacht worden gebracht van de vertrouwenspersoon. Regels met betrekking tot het bovenstaande zijn gedeeltelijk vastgelegd in procedures en handboeken. Een 'klokkenluiderregeling' is op de website geplaatst.

## Risicobeheersing en interne controle

HITT heeft verzekeringen afgesloten tegen claims uit hoofde van product- en beroepsaansprakelijkheid, naast een algemene aansprakelijkheidsverzekering, een 'all risks' bouwverzekering en een transportschadeverzekering voor apparatuur. Naast risico's die kunnen worden afgedekt, zijn er ook enkele risico's die inherent zijn aan HITT als bedrijf en die de basis vormen van het ondernemerschap.

### Risicoprofiel van het bedrijf

Meer dan 60% van de omzet wordt gegenereerd door nieuwe opdrachten van bestaande klanten en/of doorlopende contracten, bijvoorbeeld voor onderhoud van geïnstalleerde systemen. Bijna 70% van het werk worden binnengehaald via openbare aanbesteding. Door het groeiende aantal geïnstalleerde systemen en het uitdijende klantenbestand neemt het ondernemingsrisico af. Ons risico neemt verder af door de grondige kennis die wij hebben van onze markt.

De activiteiten van HITT kunnen worden onderverdeeld in twee categorieën met verschillende risicoprofielen: projecten en producten en diensten.

### PROJECTEN

Projecten van HITT hebben betrekking op integratie van software dominante begeleidingssystemen voor het luchtverkeer, management- en informatiesystemen voor het scheepsverkeer en kustbewaking. HITT is voortdurend op zoek naar maatregelen en methoden om het hoofd te bieden aan de grote, dynamische bandbreedte van omzet en marge die inherent verbonden is aan projectgeoriënteerde activiteiten. Daartoe zijn in de afgelopen jaren meer productgeoriënteerde ontwikkelingen gestart en wij verwachten dat deze in de toekomst zullen voortduren. De beperking van standaardisatie van producten is de snelheid waarmee de markt ze opneemt. In de markten voor verkeersbegeleiding zijn klanten gewend hun eigen specifieke behoeften te specificeren en hun eigen oplossingen via aanbesteding te verwerven volgens strikte internationale aanbestedingsregels en -voorschriften. Zij zijn (nog) niet bereid verreichende standaardisatie van oplossingen te accepteren. "Plug-and-play" of "software-als-een-service" zijn nog geen geaccepteerde principes in deze markt. De strategie is erop gericht minder kwetsbaar te worden voor drastische schommelingen in zowel omzet als marge van de project-content ten opzichte van de product-content. In 2008 was de project-content goed voor circa 70% van de totale omzet. De gemiddelde waarde van projecten is in de regel tussen de 5% en 15%, soms 30%, van de totale omzet van het bedrijf. Risico's en tegenmaatregelen die voor deze categorie kunnen worden onderscheiden, zijn:

- Projectrisico: er zijn projectbeheersingsmechanismen aanwezig vanaf het moment van verwerving tot aan de projectacceptatie. HITT werkt nauw samen met haar klanten om eventuele resterende risico's tot aan de voltooiing van het project te beperken. HITT heeft een uitstekende staat van dienst in projectbeheersing.
- Prijsrisico: de markt voor projecten is gebaseerd op openbare aanbestedingen. Daarom bestaat de kans op scherpe prijsconcurrentie, vooral in een zwakke markt. Binnen een

bandbreedte van 10% is er geen specifiek marktprijsrisico uit hoofde van de wisselkoers van de belangrijkste valuta's, aangezien de grootste concurrenten ook in Europa zijn gevestigd. De volatiliteit van de wisselkoers van de euro ten opzichte van de Amerikaanse dollar in het afgelopen jaar bewoog zich opnieuw ruim buiten deze bandbreedte en veroorzaakte extra risico.

- Contractrisico: teneinde contractrisico's verder te beperken besloot HITT gebruik te maken van een eigen contractjurist om de commerciële afdelingen bij te staan gedurende de opstelling van (internationale) aanbestedingsoffertes. Hij is ook beschikbaar voor assistentie als actieve projecten behoefte hebben aan juridisch advies.
- Onderbezettingrisico's: projectgerichte organisaties lopen onvermijdelijk het risico van continuïteitsproblemen als de stroom projecten niet aansluit op de beschikbare capaciteit. De omvang van de projecten zoals hierboven aangegeven, geeft de risicofactor aan. Ter minimalisering van dit risico, en als staand beleid, neemt HITT 10-20% van haar medewerkers in dienst op basis van een tijdelijke arbeidsovereenkomst.

### PRODUCTEN EN DIENSTEN

Producten en diensten maakten dit jaar ca. 30% van de omzet uit. Op grond van de langetermijnstrategie verwacht het bedrijf dat dit percentage zal toenemen. Risico's die voor deze categorie kunnen worden onderscheiden, zijn:

- Stagnatie van de markt: gezien het nutskarakter van de markt wordt dit risico als beperkt beschouwd, hoewel de huidige economische crisis kan leiden tot vertraagde groei van de investeringen door klanten. Aan de andere kant zijn producten gericht op efficiëntieverbetering zelfs nog noodzakelijker in deze omstandigheden, hetgeen dit risico compenseert.
- Prijsrisico: door concurrerende producten zou een prijsrisico kunnen ontstaan, hoewel dit risico voor de korte en middellange termijn wordt beperkt door de hoge mate van specialisatie. Er is ook sprake van een prijsrisico dat verband houdt met de wisselkoersen van valuta's. Ongeveer 10% van de omzet in deze categorie activiteiten vindt plaats in Amerikaanse of Canadese dollars. Maar omdat hetzelfde percentage van de kosten in Canadese dollar luidt, is het risico beperkt.
- Aansprakelijkheidsrisico's van producten, diensten, medewerkers en directieleden worden jaarlijks geëvalueerd met de externe assurantieadviseur. Het deel van de mogelijke schadeclaims dat niet door de financiële middelen van HITT kan worden gedragen, wordt verzekerd via gerenommeerde verzekeringsmaatschappijen.

Risicobeperking wordt ondersteund door de toepassing van (internationale) normen en door (externe) controle op naleving van deze normen. HITT beschikt over diverse certificeringen die bewijzen dat het bedrijf zich aan deze normen houdt.

### Technische kwaliteit en controle

HITT opereert volgens strikte kwaliteitsprocedures. De belangrijkste dochterondernemingen zijn ISO-9001:2000 gecertificeerd, met de aantekening Tick-IT. Regelmatige interne en externe audits, uitgevoerd door Lloyd's, hebben aangetoond dat het niveau van de kwaliteitsbewaking van HITT in overeen-



stemming is met haar kwaliteitshandboek. HITT werkt nauw samen met leveranciers van gespecialiseerde hardware, merendeels sensoren zoals radar- en multi-lateratie systemen. Deze leveranciers worden door HITT zorgvuldig gevolgd om te garanderen dat hun kwaliteitsniveau overeenkomt met dat van HITT. Meer gangbare producten, zoals computers, netwerken etc., kunnen van veel bronnen worden betrokken, waardoor het risico wordt beperkt afhankelijk te zijn van één bepaalde leverancier die in gebreke blijft. Klanten waarderen de onveranderlijk hoge kwaliteitsstandaard van HITT voor al haar producten, ongeacht of deze intern worden geproduceerd of extern worden gekocht.

**Bedrijfsplanning en interne controle**

Als gevolg van haar specifieke projectgeoriënteerde aard, heeft HITT Traffic een groot aantal procedures ingevoerd die zijn gericht op het beheren van specifieke risico's die inherent zijn aan onze projectgerelateerde activiteiten. Alle projecten volgen een 6-wekelijkse cyclus voor managementrapportage, waarbij rechtstreeks aan het management verslag wordt uitgebracht. Projectmanagers moeten werkelijke en begrote kosten en manuren rapporteren, en een actuele beschrijving en beoordeling presenteren van onzekerheden. Voor elk risico wordt een actieplan gepresenteerd om de onzekerheid tot een minimum te beperken of te voorkomen.

Voordat HITT Traffic besluit een offerte uit te brengen voor een mogelijk project, wordt een 'bid/no bid' vergadering gehouden waarin alle specifieke risico's verbonden aan de mogelijke offerte en de daaruit volgende opdracht worden geëvalueerd aan de hand van een aantal vaste punten plus een aantal specifieke punten, afhankelijk van de potentiële klant en zijn omgeving. Een besluit om een offerte uit te brengen wordt schriftelijk vastgelegd en afgetekend door de directeur. Alle offertes met een geschatte waarde van meer dan € 250.000 worden besproken tijdens de reguliere vergaderingen met de Raad van Commissarissen.

**Financiële planning en controle**

Sinds de oprichting van HITT in 1994 worden strikte interne richtlijnen gevolgd voor de organisatie en de interne en externe controle van de financiële verslaggeving. Deze richtlijnen worden regelmatig aangescherpt. Ieder half jaar beoordeelt de externe accountant deze procedures en de naleving ervan, en doet hij suggesties voor verdere verbetering.

De bedrijfsplanningscyclus van HITT is een sterk instrument voor het systematisch en regelmatig beoordelen van alle bedrijfsaspecten, inclusief de daaraan verbonden risico's. Dit instrument vertaalt alle plannen in financiële cijfers. HITT volgt een jaarlijkse planningscyclus, bestaande uit geactualiseerde eindejaars ramingen gebaseerd op de laatste kwartaalcijfers, een '3-jarige bedrijfsplanning' en een 'budget voor volgend jaar'. Het bedrijfsplan omvat een strategische visie op hoofdlijnen met betrekking tot de komende jaren, waarin tevens zijn opgenomen de financiële targets en een gedetailleerde beschrijving van hoe de doelen moeten worden bereikt en hoe de daarmee verbonden risico's moeten worden beheerst. In het budget wordt het eerste jaar van het bedrijfsplan vastgelegd. De plannen worden gecommuniceerd naar en uitvoerig besproken met de Raad van Commissarissen, evenals het budget, en beide worden goedgekeurd door de Raad van Commissarissen. Zij vormen de basis voor de bonusregeling op lange resp. korte termijn voor de Raad van Bestuur.

De directeuren van de dochterondernemingen zijn verantwoordelijk voor alle operationele, commerciële en financiële aangelegenheden met betrekking tot hun respectievelijke onderneming; zij rapporteren rechtstreeks aan de Raad van Bestuur. Maandelijks rapporteren alle dochterondernemingen de winst- en verliesrekening, de actuele balans en het kasstroomoverzicht aan de Raad van Bestuur. De geconsolideerde cijfers worden elk maand gerapporteerd aan de Raad van Commissarissen.

De kwartaalverslagen vormen de basis voor de ramingen per jaareinde. De verslagen worden aangeboden aan en uitvoerig besproken met de Raad van Commissarissen. Zij vormen tevens de basis voor halfjaarlijkse en jaarlijkse persberichten. De externe accountant beoordeelt het (half)jaarverslag.

De financiële informatiestromen en de rapportage daarover volgen een aantal schriftelijke procedures waaraan alle dochterondernemingen zich moeten houden.

Wisselkoersrisico's op translatie worden niet afgedekt. Significante wisselkoersverschillen op transacties worden zonder uitzondering afgedekt. Het valutarisico dat bestaat tijdens de geldigheidsduur van een uitgebrachte offerte, wordt ofwel via banken afgedekt met valutaopties ofwel gelimiteerd door de hoogte van de contractueel verstrekte offertegarantie. Doordat de euro wereldwijd steeds breder wordt geaccepteerd, zal het valutarisico op transacties in de toekomst mogelijk afnemen.



HITT is sinds 4 juni 1998 genoteerd aan Euronext Amsterdam. De aandelen HITT werden aanvankelijk op de NMAX-markt verhandeld; sinds 12 november 2001 worden ze verhandeld op de officiële markt. Dit is het bewijs dat HITT zich houdt aan zeer strenge grondslagen voor financiële verslaglegging.

### **Sociale kwaliteit en controle**

De werknemers van HITT handelen volgens een uitgebreide gedragscode, waardoor het risico van reputatieschade door misdragingen van medewerkers en functionarissen tot een minimum wordt beperkt. De gedragscode is een expliciete, interne richtlijn waaraan men zich dient te houden. De gedragscode omschrijft in wezen de vrijheid van handelen van de werknemers van HITT binnen het lokale, nationale en internationale juridische en regelgevende kader, maar streeft daarnaast naar naleving van de in Nederland algemeen aanvaarde normen. Eerlijkheid en respect voor elke culturele omgeving vormen de pijlers van de gedragscode. Toezicht op de naleving ervan vindt plaats binnen de reguliere managementstructuur van het bedrijf. De code is beschikbaar op de website van HITT.

### **Regels en voorschriften**

Wereldwijd lijkt elk voorval te culminereren in meer en gecompliceerde regels en procedures, en vervolgens (overheids-) toezicht. Hoewel HITT van mening is dat behoorlijk en respectvol zakendoen niet kan worden gegarandeerd door regels of voorschriften, dient zij deze wereldwijde tendens te volgen. Een ander fenomeen van dit almaar uitdijende stelsel van regels en voorschriften is de groeiende claimindustrie. HITT maakt gebruik van lokale partners en agenten om te waarborgen dat de lokale wetgeving wordt nageleefd, en zo nodig wordt verdere expertise ingewonnen over het betreffende onderwerp (belastingen, lokale wetten en voorschriften, bedrijfswetten, werknemersbeloningen

en -verzekeringen, etc.). Naast de bovengenoemde eigen contractjurist maakt HITT ook gebruik van gerenommeerde, wereldwijd opererende advocatenkantoren.

### **Conclusie**

Gelet op het bovenstaande, zijn wij van mening dat de interne risicobeheersings- en controlesystemen voldoende zekerheid verschaffen dat de jaarrekening geen materiële onjuistheden bevat en dat deze systemen in het verslagjaar 2008 bevredigend hebben gewerkt. Evenmin zijn er aanwijzingen dat de betreffende interne risicobeheersings- en controlesystemen in het lopende boekjaar 2009 niet bevredigend zullen werken. Maatregelen die werden aanbevolen voor verdere verbetering van deze systemen, onder andere door de externe accountant in zijn management letter, zullen worden genomen en tijdens het lopende boekjaar ten uitvoer worden gelegd.

Wij bevestigen dat de jaarrekening naar ons beste weten een getrouw beeld geeft van de activa, de verplichtingen, het jaarresultaat, en de grootte en samenstelling van het vermogen van HITT N.V. en haar geconsolideerde dochterondernemingen voor het jaar eindigend op 31 december 2008. Wij bevestigen dat ons directieverslag een juist beeld geeft van de situatie aan het einde van het jaar en ontwikkelingen gedurende het jaar van HITT N.V. en haar geconsolideerde dochterondernemingen, en dat wezenlijke financiële risico's waaraan HITT N.V. en haar geconsolideerde dochterondernemingen blootstaan, adequaat zijn beschreven.

Apeldoorn, 2 februari 2009

Sjoerd Jansen (Algemeen directeur)

John H.M. van Asperen (Financieel directeur)

## Pas toe of leg uit

De Nederlandse Corporate Governance code (Tabaksblat) is verankerd in de Nederlandse wet- en regelgeving. In 2004 zijn alle relevante artikelen uit de statuten, reglementen en procedures nauwgezet doorgelicht en waar nodig aangepast. De statuten werden goedgekeurd door de Jaarlijkse Algemene Vergadering van Aandeelhouders. Op de website van de onderneming is de originele code gepubliceerd. Daarin is per artikel duidelijk aangegeven hoe HITT eraan voldoet. Intern zijn alle artikels van de code Tabaksblat gekoppeld aan artikels in ofwel de Statuten, de Reglementen van de Raad van Commissarissen of de Raad van Bestuur, de Auditcommissie, de Remuneratiecommissie, de Selectie- en benoemingscommissie, de Gedragscode of het Reglement als bedoeld in artikel 24 van het Besluit marktmisbruik onder de Wet financieel toezicht.

De structuur van dit jaarverslag volgt duidelijk de hoofdlijnen van de code Tabaksblat: naleving van wet- en regelgeving, verantwoordelijkheid en aansprakelijkheid van de Raad van Bestuur, verantwoordelijkheid en aansprakelijkheid van Raad van Commissarissen, de aandeelhouders en de Algemene Vergadering van Aandeelhouders, en financiële verslaggeving en controle. Hoewel zij van mening zijn dat de praktische invoering en het aantonen van naleving van de code Tabaksblat lastig is voor een bedrijf met de omvang van HITT, onderschrijven de Raad van Bestuur en de Raad van Commissarissen de basisgedachten achter de code. Sommige artikels van de code Tabaksblat zijn niet van toepassing op HITT. Beide Raden verklaren dat HITT voldoet aan alle artikels van de Nederlandse Corporate Governance code, met uitzondering van de volgende artikels:

- II.2.6 & III.7.3 Gezien de omvang van de vennootschap, en onder verwijzing naar de Wet op de bescherming van persoonsgegevens, heeft de Raad van Commissarissen geen regels opgesteld ten aanzien van het door de Raad van Bestuur en de Raad van Commissarissen in bezit hebben van, en doen van transacties in, effecten die niet zijn uitgegeven door HITT.
- III.4.3 Gezien de omvang van de vennootschap is er geen formeel aangestelde secretaris van de vennootschap. De Financieel directeur vervult de taken uit hoofde van dit artikel qualitate qua, hetgeen adequaat en verstandig wordt geacht.

- IV.3.1 Gezien de omvang van de vennootschap is het niet mogelijk bijeenkomsten met analisten en (institutionele) beleggers online te volgen. Gehouden presentaties worden nadien op de website van de vennootschap gepubliceerd.

Beide Raden verklaren dat, indien zich belangrijke veranderingen voordoen in de governance-structuur of in de mate waarin aan de code wordt voldaan, deze op de agenda van de jaarlijkse Algemene Vergadering van Aandeelhouders zullen worden geplaatst. In 2008 hebben zich belangrijke wijzigingen voorgedaan in de governance-structuur of in de mate waarin aan de code Tabaksblat wordt voldaan.

De Raad van Bestuur heeft tot taak de onderneming te besturen, hetgeen onder meer inhoudt dat de Raad verantwoordelijk is voor het bereiken van de bedrijfsdoelstellingen, voor de strategie en het beleid, en voor de resultaten. De Raad van Bestuur is verantwoordelijk voor de geconsolideerde resultaten, de financiering van het bedrijf, de beoordeling en afdekking van financiële risico's, en de communicatie met de Raad van Commissarissen, aandeelhouders, analisten en de pers. De Raad van Bestuur moet hierover verantwoording afleggen aan de Raad van Commissarissen en de Algemene Vergadering van Aandeelhouders. Bij de vervulling van zijn taak laat de Raad van Bestuur zich leiden door de belangen van de belanghebbenden in de vennootschap. De Raad van Bestuur voorziet de Raad van Commissarissen tijdig van alle informatie die de Raad van Commissarissen nodig heeft ter vervulling van zijn taken. De Raad van Bestuur is verantwoordelijk voor naleving van alle toepasselijke wet- en regelgeving, voor het beheer van de risico's die aan de activiteiten van de onderneming zijn verbonden en voor de financiering van de onderneming. De Raad van Bestuur doet aan de Raad van Commissarissen verslag van hiermee in verband staande ontwikkelingen in de interne risicobeheersings- en controlesystemen en bespreekt deze met de Raad van Commissarissen.

De reglementen worden op de website van de vennootschap gepubliceerd. De reglementen bevatten onder meer specifieke procedureregels voor het omgaan met (potentieel) tegenstrijdige belangen. In 2008 hebben zich dergelijke (potentiële) tegenstrijdige belangen niet voorgedaan.



## Informatie voor aandeelhouders

### Investor relations

De Raad van Bestuur is zich ervan bewust dat beleggers behoefte hebben aan actuele, nauwkeurige en correcte informatie met betrekking tot de huidige en toekomstige activiteiten van HITT, de strategie en overwegingen van het management, en de financiële gezondheid van het bedrijf. De Raad van Bestuur maakt van verschillende kanalen gebruik om te communiceren met beleggers. Relevante 'best practices' aangegeven door Tabaksblat worden gevolgd, met uitzondering van de realtime aanwezigheid bij vergaderingen via telecommunicatiemiddelen.

De financiële cijfers worden bekendgemaakt door middel van een persbericht en presentaties door zowel de Algemeen directeur als de Financieel directeur in een persconferentie en een bijeenkomst voor analisten. In verband met de omvang van het bedrijf en de daarmee gemoeide kosten biedt HITT niet de mogelijkheid om deze vergaderingen online bij te wonen. Tussendoor geeft HITT persberichten uit over belangrijke gebeurtenissen betreffende het bedrijf. Verzoeken om interviews, publicaties en presentaties voor groepen beleggers worden doorgaans gehonoreerd. Analistenbijeenkomsten, presentaties aan (institutionele) beleggers en directe besprekingen met deze beleggers vinden niet plaats kort voor de publicatie van de reguliere financiële informatie (halfjaarcijfers of jaarcijfers).

Analistenrapporten en taxaties van analisten worden niet vooraf door de vennootschap beoordeeld, van commentaar voorzien of gecorrigeerd anders dan op feitelijkheden.

De vennootschap heeft geen vergoeding(en) verstrekt aan partijen voor het verrichten van onderzoek ten behoeve van analistenrapporten, noch voor de vervaardiging of publicatie van analistenrapporten, noch aan credit rating bureaus.

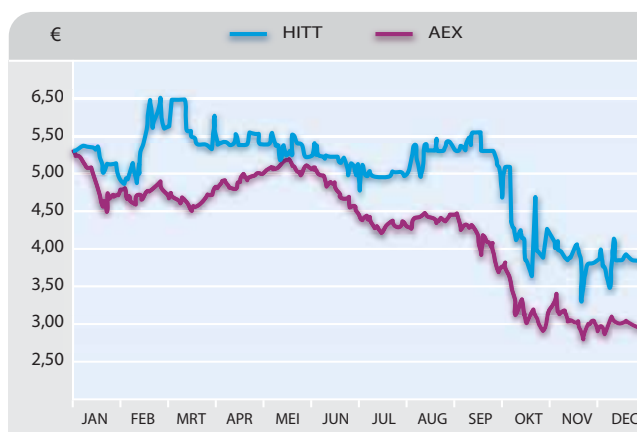
Aandeelhouders die aanwezig willen zijn op de algemene vergaderingen, worden uitgenodigd hun aandelen vier werkdagen vóór de vergadering te deponeren. De Raad van Bestuur en de Raad van Commissarissen zullen de vergadering alle gewenste informatie verschaffen, tenzij zwaarwegende belangen van de vennootschap zich daartegen verzetten. In dat geval zal dit gemotiveerd worden toegelicht. Aan een van de aanwezige aandeelhouders zal worden gevraagd om samen met de voorzitter de notulen van de vergadering te controleren en goed te keuren. De notulen van de vergadering zullen binnen twee maanden beschikbaar zijn en kunnen worden opgevraagd via de website van HITT.

Alle informatie betreffende Investor relations kan worden opgevraagd per e-mail: [investor.relations@hitt.nl](mailto:investor.relations@hitt.nl), of telefonisch: +31 (55) 5432524. Algemene informatie over HITT is beschikbaar op de website van HITT: [www.hitt.nl](http://www.hitt.nl).

### Aandelen

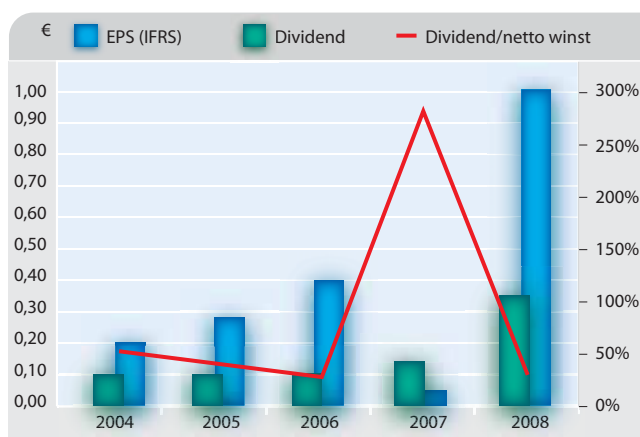
#### Handel

Volgens informatie verstrekt door Euronext werden 346.000 aandelen HITT (ofwel 7% van alle aandelen) verhandeld (2007: 841.000), waardoor een omzet werd gegenereerd van € 1,7 miljoen (2007: € 5,6 miljoen).



#### Rendement

Op basis van de slotkoers van het aandeel aan het eind van 2007 was het rendement -33%. Indien het dividendvoorstel van € 0,35 (inclusief het interimdividend van € 0,21) wordt aangenomen, wordt een dividendrendement gerealiseerd van 7% op basis van de slotkoers van het aandeel aan het eind van 2008.



Het totale rendement, d.w.z. koersstijging/daling plus dividend, was -26% op basis van de slotkoers aan het eind van 2008 (2007: -13,3%).

#### Aandelenoptieregeling

De optieregeling hield in 2007 op te bestaan.

## Grootste belangen

Op basis van de meldingen ontvangen op grond van de Wet financieel toezicht, zijn de volgende aandeelhouders met een belang van meer dan 5% bekend bij HITT.

	Eerste melding	31 december 2008	Belang
		Aantal aandelen	%
Janivo Beleggingen B.V.	15 februari 2006	263.465	5,61
Holding Aarts Heerkens B.V.	11 november 2004	237.000	5,05
Todlin N.V.	10 oktober 2002	249.558	5,32
HITT Holding B.V.	4 juni 1998	2.400.000	51,13
Vrij verhandelbare aandelen		1.544.135	32,89
<b>Totaal uitstaand</b>		<b>4.694.158</b>	<b>100,00</b>

## Preferente aandelen

De doelstelling van de Stichting Preferente Aandelen HITT (afgekort: SPA) is het garanderen van de continuïteit van het management en de identiteit van HITT N.V., haar dochter-ondernemingen en andere gelieerde ondernemingen. Het Bestuur van de Stichting Preferente Aandelen HITT bestaat uit vijf leden. Vier van deze bestuursleden zijn onafhankelijk in de zin van de voormalige bijlage X bij de Regels voor Notering en Uitgifte van NYSE Euronext Amsterdam en één bestuurslid is lid van de Raad van Commissarissen. De onafhankelijke bestuursleden zijn de heren P.P. Kohnstamm (voorzitter), J.W.L. Kruyt, J.P. Aalders, zijn J.W. Termijtelen. Het vijfde bestuurslid is de heer J.A. Stroink, in zijn hoedanigheid als lid van de Raad van Commissarissen.

Hoewel na implementatie van Richtlijn 2004/25/EC van het Europese Parlement en de Raad van 21 april 2004 inzake openbare overnamebiedingen (Stb. 202) de Wet op openbare overnamebiedingen van kracht werd en Bijlage X ophield te bestaan, zijn alle bestuursleden van mening dat de Stichting onafhankelijk handelt.

Het doel van de preferente aandelen is HITT te beschermen tegen vijandige overnames. SPA heeft een optieovereenkomst afgesloten met HITT op grond waarvan zij het recht heeft om van HITT te verlangen dat deze preferente aandelen uit geeft (callopties) tot een maximum van honderd procent van de totale nominale waarde van de op dat moment uitstaande gewone aandelen. Uitgifte van preferente aandelen op grond van de optieovereenkomst mag alleen geschieden ten dienste van de voornoemde doelstelling van de Stichting Preferente Aandelen HITT. Het management heeft het bestaan en de samenstelling van beschermingsmaatregelen onderzocht in het licht van de implementatie van de bovengenoemde Richtlijn en de veranderende publieke opinie over beschermingsmaatregelen in het algemeen. Na dit onderzoek is het management tot de slotsom gekomen dat beschermingsmaatregelen nog steeds geaccepteerd worden en nuttig zijn.

HITT heeft geen aandeelcertificaten uitgegeven voor aandelen HITT.

## Toestemming voor het inkopen en uitgeven van aandelen

In de Algemene Vergadering van Aandeelhouders van 5 maart 2008 hebben de aandeelhouders de Raad van Bestuur voor een periode van 18 maanden gemachtigd HITT in staat te stellen om haar eigen aandelen in te kopen en aandelen uit te geven tot een maximum van 10% van de in totaal uitgegeven en uitstaande aandelen, onder de voorwaarden vastgelegd in de Statuten en behoudens goedkeuring van de Raad van Commissarissen.

## Financiële agenda

### 2009

3 februari	Publicatie jaarcijfers 2008
3 maart	Jaarlijkse Algemene Vergadering van Aandeelhouders
5 maart	Ex-dividend notering
12 maart	Betaalbaarstelling dividend
1 september	Publicatie halfjaarcijfers

### 2010

2 februari	Publicatie jaarcijfers 2009
------------	-----------------------------

## Geconsolideerde winst- en verliesrekening

Voor het jaar eindigend op 31 december

x € 1.000; behalve gegevens per aandeel		2008	2007
<b>Voortgezette activiteiten</b>			
Omzet	9	30.847	31.824
Overige bedrijfsopbrengsten		70	79
Productontwikkeling		3.124	2.277
		34.041	34.180
Grondstoffen en verbruiksartikelen		(11.498)	(14.783)
Personeelskosten	10	(13.535)	(12.027)
Afschrijvingen	11	(2.922)	(2.582)
Overige bedrijfskosten	12	(4.698)	(4.402)
		(32.653)	(33.794)
Operationeel resultaat		1.388	386
Financiële baten en lasten	13	(1)	(155)
Resultaat voor belastingen		1.387	231
Belastingen	14	(337)	(17)
Resultaat uit voortgezette activiteiten		1.050	214
<b>Niet voortgezette activiteiten</b>			
Resultaat uit niet-voortgezette activiteiten	8	3.732	58
<b>Nettowinst</b>		<b>4.782</b>	<b>272</b>
Toekomend aan:			
Aandeelhouders		4.741	252
Minderheidsbelangen		41	20
		4.782	272
<b>Winst per aandeel</b>			
<b>Uit voortgezette activiteiten</b>			
Basis		0,21	0,04
Verwaterd		0,21	0,04
<b>Uit niet-voortgezette activiteiten</b>			
Basis		0,80	0,01
Verwaterd		0,80	0,01

## Geconsolideerde balans

Per 31 december

	x € 1.000	2008	2007
<b>ACTIVA</b>			
<b>Vaste activa</b>			
Goodwill	16	992	2.045
Ontwikkelingskosten	17	5.103	6.989
Materiële vaste activa	18	709	763
Latente belastingen	19	210	240
		7.014	10.037
<b>Vlottende activa</b>			
Voorraden		181	107
Handelsdebiteuren en overige vorderingen	20	11.788	12.273
Acute belastingvorderingen		5	119
Financiële derivaten instrumenten	22	158	633
Liquide middelen		8.502	4.852
		20.634	17.984
		<b>27.648</b>	<b>28.021</b>
<b>PASSIVA</b>			
<b>Eigen vermogen</b>			
Eigen vermogen toekomend aan aandeelhouders	23	16.415	13.503
Minderheidsbelangen		137	129
		16.552	13.632
<b>Langlopende verplichtingen</b>			
Pensioenverplichtingen	24	1.512	1.528
Latente belastingen	25	824	1.468
Overige leningen	26	-	1.393
		2.336	4.389
<b>Kortlopende verplichtingen</b>			
Handelscrediteuren en overige verplichtingen	27	7.463	7.872
Acute belastingverplichtingen	28	826	1.075
Voorzieningen	29	471	1.053
		8.760	10.000
Totaal verplichtingen		11.096	14.389
		<b>27.648</b>	<b>28.021</b>

## Geconsolideerd mutatieoverzicht van het eigen vermogen

Voor het jaar eindigend 31 december

	x € 1.000	Wettelijke reserves					Ingehouden winsten	Toekomend aan aandeel- houders	Minder- heids- belangen	Totaal
		Kapitaal	Agioreserve	Ontwikke- lingskosten-	Wisselkoers	Translatie				
Saldo per 1 januari 2007		1.173	4.848	6.513	197	(867)	1.581	13.445	105	13.550
Wisselkoersverschillen op buitenlandse operaties		-	-	-	228	235	-	463	4	467
Netto opbrengsten direct in het eigen vermogen verwerkt		-	-	-	228	235	-	463	4	467
Nettowinst		-	-	-	-	-	252	252	20	272
Totaal verwerkte baten en lasten		-	-	-	228	235	252	715	24	739
Dividenden		-	-	-	-	-	(657)	(657)	-	(657)
Mutatie van de wettelijke reserve voor geactiveerde ontwikkelingskosten		-	-	476	-	-	(476)	-	-	-
<b>Saldo per 31 december 2007</b>		<b>1.173</b>	<b>4.848</b>	<b>6.989</b>	<b>425</b>	<b>(632)</b>	<b>700</b>	<b>13.503</b>	<b>129</b>	<b>13.632</b>
Wisselkoersverschillen op buitenlandse operaties en		-	-	-	-	(420)	-	(420)	(33)	(453)
Wisselkoersverschillen van valutainstrumenten		-	-	-	(410)	-	16	(394)	-	(394)
Netto opbrengsten direct in het eigen vermogen verwerkt		-	-	-	(410)	(420)	16	(814)	(33)	(847)
Netto winst		-	-	-	-	-	4.741	4.741	41	4.782
Totaal verwerkte baten en lasten		-	-	-	(410)	(420)	4.757	3.927	8	3.935
Dividenden		-	-	-	-	-	(1.643)	(1.643)	-	(1.643)
Mutatie van de wettelijke reserve voor geactiveerde ontwikkelingskosten		-	-	(2.268)	-	-	2.268	-	-	-
Verkoop deelnemingen		-	-	-	-	628	-	628	-	628
<b>Saldo per 31 december 2008</b>		<b>1.173</b>	<b>4.848</b>	<b>4.721</b>	<b>15</b>	<b>(424)</b>	<b>6.082</b>	<b>16.415</b>	<b>137</b>	<b>16.552</b>

## Geconsolideerd kasstroomoverzicht

Voor het jaar eindigend op 31 december

x € 1.000	2008	2007
<b>Operationele activiteiten</b>		
Resultaat voor belastingen	1.387	480
<b>Aansluiting:</b>		
Afschrijving materiele vaste activa	356	439
Afschrijving ontwikkelingskosten	2.504	2.710
Beloningen in aandelen	-	(47)
Toe(af)name werkkapitaal	(59)	3.071
Toe(af)name pensioenvoorziening	(16)	(26)
Toe(af)name overige voorzieningen	(583)	462
Afwaardering ontwikkelingskosten	163	-
Rentebaten en -lasten	(93)	127
Koersverschillen	63	-
<b>Kasstroom uit operationele activiteiten</b>	<b>3.722</b>	<b>7.216</b>
Betaalde belastingen	(124)	-
Betaalde rente	(34)	(136)
<b>Netto kasstroom uit operationele activiteiten</b>	<b>3.564</b>	<b>7.080</b>
<b>Investeringsactiviteiten</b>		
Aanschaf van inventaris	(483)	(362)
Desinvesteringen inventaris	17	4
Uitgaven voor productontwikkeling	(3.356)	(3.002)
Verkoop van deelnemingen	6.266	-
<b>Netto kasstroom uit investeringsactiviteiten</b>	<b>2.444</b>	<b>(3.360)</b>
<b>Financieringsactiviteiten</b>		
Betaalde dividenden	(1.643)	(657)
Terugbetaling van bancaire leningen	(19)	(290)
Terugbetaling van verplichtingen uit hoofde van finance leases	-	(212)
Terugbetaling van uitgegeven leningen	(625)	-
Ontvangen rente	128	9
<b>Netto kasstroom uit financieringsactiviteiten</b>	<b>(2.159)</b>	<b>(1.150)</b>
<b>Netto kasstroom</b>	<b>3.849</b>	<b>2.570</b>
Liquide middelen per 1 januari	4.852	2.719
Wisselkoerseffecten	(199)	(437)
<b>Liquide middelen per 31 december</b>	<b>8.502</b>	<b>4.852</b>

## Toelichting op de geconsolideerde jaarrekening

Voor het jaar eindigend op 31 december 2008.

### 1. Algemene informatie

HITT N.V. (de Vennootschap) is een beursgenoteerde onderneming die is opgericht in Nederland. Het adres van het statutair kantoor, de voornaamste plaats van bedrijfsvoering, de voornaamste activiteiten van de Vennootschap en haar dochterondernemingen (de Groep) staan vermeld op het achterblad van dit jaarverslag.

De cijfers in de geconsolideerde jaarrekening en de toelichting daarbij luiden in € 1.000 tenzij anders is aangegeven.

### 2. Belangrijke grondslagen voor de financiële verslaggeving

#### ALGEMEEN

De geconsolideerde jaarrekening van de Vennootschap is opgesteld overeenkomstig de International Financial Reporting Standards (IFRS), zoals goedgekeurd door de Europese Unie op 31 december 2008. De jaarrekening is opgesteld op basis van historische kostprijs, met uitzondering van de voorzieningen en bepaalde verplichtingen die zijn opgenomen tegen contante waarde en bepaalde financiële instrumenten die zijn opgenomen tegen reële waarde. De hierna uiteengezette grondslagen zijn consequent toegepast op alle in de geconsolideerde jaarrekening gepresenteerde perioden.

In overeenstemming met artikel 402, Titel 9, Boek 2, voert de Vennootschap alleen het resultaat uit deelnemingen na belastingen op als een afzonderlijke post in haar vennootschappelijke winst- en verliesrekening.

#### CONSOLIDATIE

In de geconsolideerde jaarrekening zijn de jaarrekeningen verwerkt van de Vennootschap en van de entiteiten waarover de vennootschaap zeggenschap heeft. De Vennootschap heeft zeggenschap over een dochteronderneming als de Vennootschap in staat is het financiële beleid en het bedrijfsbeleid van de dochteronderneming te bepalen teneinde voordeel te behalen uit haar activiteiten.

De resultaten van dochterondernemingen die in de loop van het jaar zijn verworven of afgestoten, worden in de geconsolideerde winst- en verliesrekening opgenomen vanaf de datum van verwerving respectievelijk tot de datum van afstoting, al naar gelang van toepassing. Indien nodig worden correcties aangebracht in de jaarrekening van dochterondernemingen om hun grondslagen voor financiële verslaggeving in overeenstemming te brengen met de grondslagen die worden gebruikt door de Groep. Alle transacties, saldi, baten en lasten binnen de Groep worden bij de consolidatie geëlimineerd.

Minderheidsbelangen in de netto-activa van geconsolideerde dochterondernemingen worden gescheiden van het aan aandeelhouders van de moedermaatschappij toekomstend eigen vermogen opgevoerd. Een minderheidsbelang bestaat uit het bedrag van het belang op de datum van de oorspronkelijke bedrijfscombinatie en het aandeel van de houder van het minderheidsbelang in wijzigingen in het vermogen sinds de datum van de combinatie.

Actieve dochterondernemingen	Vestigingsplaats	Procentueel belang
HITT Holland Institute of Traffic Technology B.V.	Apeldoorn, Nederland	100,0
HITT (HK) Ltd	Hongkong, China	100,0
Quality Positioning Services B.V.	Zeist, Nederland	100,0
Quality Positioning Services Inc.	Houston, Texas, V.S.	100,0
Klein Systems Group Ltd	Vancouver, British Columbia, Canada	100,0
Ad Navigation AS	Sarpsborg, Noorwegen	51,0

Ad Navigation AS wordt volledig geconsolideerd, waarbij een minderheidsaandeel in de winst- en verliesrekening en het eigen vermogen wordt weergegeven.

Niet-voortgezette activiteiten	Vestigingsplaats	Procentueel belang
AISSLive Ltd	Redhill, Verenigd Koninkrijk	50,0
Ican Ltd	St. John's, Newfoundland, Canada	100,0
Ican Inc	Dallas, Texas, V.S.	100,0

#### BEDRIJFSCOMBINATIES

De acquisitie van dochterondernemingen wordt verwerkt volgens de overnamemethode. De overnamekosten worden berekend op het totaal van de reële waarde per overnamedatum van de verworven activa, werkelijke of veronderstelde verplichtingen en aandeelgerelateerde instrumenten die zijn uitgegeven door de Groep in ruil voor zeggenschap over de overgenomen onderneming, plus alle kosten die direct kunnen worden toegerekend aan de bedrijfscombinatie. De identificeerbare activa, verplichtingen en voorwaardelijke

verplichtingen van de overgenomen onderneming die voldoen aan de voorwaarden voor verwerking onder IFRS 3 worden verwerkt tegen de reële waarde op de overnamedatum, met uitzondering van vaste activa (of verkoopgroepen) die zijn geclassificeerd als aangehouden voor verkoop conform IFRS 5 *Vaste activa aangehouden voor verkoop en beëindigde bedrijfsactiviteiten*. Deze activa worden verwerkt en gewaardeerd tegen de reële waarde minus de verkoopkosten.

### BELANGEN IN JOINT VENTURES

Indien een groepsentiteit haar activiteiten onder een joint venture-afpraak direct onderneemt, wordt het aandeel van de Groep in gezamenlijk beheerde activa en verplichtingen die gezamenlijk met andere ondernemingen zijn aangegaan, opgenomen in de jaarrekening van de betreffende entiteit en naar hun aard gerubriceerd. Verplichtingen en kosten die direct ontstaan met betrekking tot belangen in activa waarover gezamenlijke zeggenschap wordt uitgeoefend, worden pro rata aan de betreffende periode toegerekend. Winst uit de verkoop of het gebruik van het aandeel van de Groep in de productie van gezamenlijk beheerde activa, alsmede haar aandeel in de kosten van de joint venture, worden opgenomen als aanneemelijk is dat de economische baten die voortvloeien uit de transacties, ten bate/laste van de Groep komen en deze bedragen op betrouwbare wijze kunnen worden bepaald.

Joint venture-afspraken waarvoor een afzonderlijke entiteit wordt gevormd waarin elke deelnemer in de joint venture een belang heeft, worden gezamenlijk beheerde entiteiten genoemd. De Groep rapporteert haar belangen in gezamenlijk beheerde entiteiten door middel van proportionele consolidatie, behalve wanneer de investering wordt gerubriceerd als aangehouden voor verkoop. In dat geval wordt het belang verantwoord volgens IFRS 5 *Vaste activa aangehouden voor verkoop en beëindigde bedrijfsactiviteiten*. De Groep telt haar aandeel in alle activa, verplichtingen, baten en lasten van gezamenlijk beheerde entiteiten regel voor regel op bij de corresponderende posten in de geconsolideerde jaarrekening.

Goodwill ontstaan bij de verwerving van het belang van de Groep in een gezamenlijk beheerde entiteit, wordt verantwoord in overeenstemming met het verslaggevingbeleid van de Groep voor goodwill die voortvloeit uit de verwerving van een dochteronderneming (zie hieronder).

Ingeval de Groep transacties aangaat met gezamenlijk beheerde entiteiten, worden niet-gerealiseerde winsten en verliezen geëlimineerd naar de mate van het belang van de Groep in de joint venture.

### VREEMDE VALUTA

Bij het opstellen van de jaarrekening van de verschillende entiteiten worden transacties in een andere valuta dan de functionele valuta van de entiteit (vreemde valuta's) verantwoord tegen de wisselkoers op of van de datum van de transactie. Monetair activa en verplichtingen die luiden in vreemde valuta's, worden steeds omgerekend tegen de geldende op balansdatum. Niet-monetair posten gewaardeerd tegen reële waarde die luiden in een vreemde valuta niet zijnde de functionele valuta, worden omgerekend tegen de koers van de datum waarop de reële waarde werd bepaald. Niet-monetair posten die worden gewaardeerd tegen historische kostprijs in een vreemde valuta, niet zijnde de functionele valuta, worden niet omgerekend.

Wisselkoersverschillen die voortvloeien uit de afwikkeling van monetaire posten en uit de omrekening van monetaire posten, worden opgenomen in de periodewinst of -verlies. Wisselkoersverschillen die voortvloeien uit de omrekening van niet-monetair posten gewaardeerd tegen de reële waarde worden opgenomen in de winst of het verlies voor de periode, met uitzondering van de verschillen die voortvloeien uit de omrekening van niet-monetair posten waarvan de winsten of verliezen

direct in het eigen vermogen worden verwerkt. Voor dergelijke niet-monetair posten wordt elke wisselkoerscomponent van deze winsten of verliezen ook direct verwerkt in het eigen vermogen.

Voor het opstellen van de geconsolideerde jaarrekening worden de activa en verplichtingen van de buitenlandse activiteiten van de Groep (met inbegrip van vergelijkende cijfers) omgerekend in euro tegen de wisselkoersen per balansdatum. Baten en lasten (met inbegrip van vergelijkende cijfers) worden omgerekend tegen de gemiddelde wisselkoersen voor de periode, tenzij de wisselkoersen sterk schommelden gedurende die periode. In dat geval worden de wisselkoersen per de transactiedatum gebruikt. Eventuele wisselkoersverschillen die hieruit voortvloeien, worden ten gunste of ten laste van de omrekeningsreserve (eigen vermogen) gebracht. Dergelijke omrekeningsverschillen worden verwerkt in de winst- en verliesrekening in de periode waarin de buitenlandse activiteit wordt afgestoten.

Goodwill en reële-waardeaanpassingen bij overname van een buitenlandse activiteit worden verwerkt als activa en verplichtingen van de buitenlandse activiteit.

### OMZET

Omzet wordt gewaardeerd tegen de reële waarde van de ontvangen of de te ontvangen vergoedingen en representeren te ontvangen bedragen voor geleverde goederen en diensten in de normale bedrijfsvoering, na aftrek van kortingen en te betalen omzetbelasting. Verkoop van goederen wordt verantwoord op het moment dat de goederen zijn geleverd en het eigendom is overgegaan.

Als het resultaat van een aangenomen project op betrouwbare wijze kan worden geschat, worden opbrengsten en kosten verantwoord aan de hand van de fase van voltooiing van de aangenomen activiteit per de balansdatum, zoals bepaald op basis van de verhouding van de gemaakte contractkosten voor uitgevoerde werkzaamheden tot de geschatte totale contractkosten, behalve ingeval dit niet overeenkomt met de fase van voltooiing. Variaties in aangenomen werk, claims en prestatiegebonden vergoedingen worden verwerkt voor zover zij met de klant zijn overeengekomen.

Als het resultaat van een aangenomen project niet op betrouwbare wijze kan worden geschat, worden opbrengsten uit aangenomen werk verantwoord in de mate waarin het waarschijnlijk is dat gemaakte contractkosten zullen worden gerealiseerd. Kosten voor aangenomen werk worden ten laste van de winst- en verliesrekening gebracht in de periode waarin zij ontstaan. Als het waarschijnlijk is dat de totale kosten voor aangenomen werk de totale opbrengsten uit aangenomen werk overschrijden, worden de verwachte verliezen direct ten laste van de winst- en verliesrekening gebracht. Bijna alle langlopende bouwcontracten worden verantwoord volgens de methode van het voltooiingspercentage.

### OVERHEIDSSUBSIDIES

Overheidssubsidies met betrekking tot intern gegenereerde immateriële activa worden tegen reële waarde onder langlopende verplichtingen opgenomen indien er een redelijke mate van zekerheid bestaat dat de subsidie zal kunnen worden terugbetaald als een royalty betaling op baten die zijn gegenereerd uit dit intern gegenereerd immaterieel actief.

Overheidssubsidies met betrekking tot kosten worden in de winst- en verliesrekening opgenomen gedurende de periode die noodzakelijk is om ze te verrekenen met de kosten die zij beogen te compenseren.

#### **FINANCIËLE BATEN EN LASTEN**

De post netto financiële baten omvat rente berekend volgens de effectieve-rentemethode, valutawinsten en -verliezen, en winsten en verliezen op hedginginstrumenten die worden verwerkt in de winst- en verliesrekening. Rentebaten worden naar tijdsevenredigheid verwerkt op het moment dat zij opvorderbaar zijn, op basis van de uitstaande hoofdsom en tegen de toepasselijke effectieve rente, d.w.z. de rente waartegen de netto contante waarde van geschatte toekomstige inkomende kasstromen gedurende de verwachte looptijd van het financieel actief precies gelijk is aan de netto boekwaarde van dat financieel actief.

#### **BELASTINGEN**

Belasting wordt berekend over het resultaat voor belasting, rekening houdend met de geldende belastingtarieven en belastingwetgeving in de verschillende landen. Belasting wordt verantwoord in de winst- en verliesrekening, tenzij de belasting betrekking heeft op posten die direct in het eigen vermogen worden opgenomen. In dat geval wordt belasting ook in het eigen vermogen verantwoord. Belastingvorderingen zijn fiscale verliezen die in bepaalde rechtsgebieden waarin de Vennootschap actief is voorwaarts worden verrekend.

Latente belastingvorderingen en -verplichtingen geven het netto effect weer van voorwaarts verrekende fiscale verliezen en tijdelijke verschillen tussen de boekwaarde van activa en verplichtingen voor de financiële verslaggeving en de bedragen die worden gebruikt voor de aangifte vennootschapsbelasting. Latente belastingvorderingen en -verplichtingen worden berekend tegen de belastingtarieven die naar verwachting van toepassing zijn op het jaar waarin de vordering wordt afgewikkeld, op basis van de belastingtarieven (en belastingwetten) waarvan het wetgevingsproces (materieel) is afgesloten op de balansdatum. Latente belastingvorderingen en -verplichtingen worden alleen opgenomen als zij geacht worden in de toekomst verrekenbaar te zijn; dit wordt voor elke balansdatum opnieuw beoordeeld.

#### **IMMATERIËLE VASTE ACTIVA**

##### **GOODWILL**

Goodwill die ontstaat bij de verwerving van een dochteronderneming of een gezamenlijk beheerde entiteit vertegenwoordigt het positieve verschil tussen de overnamekosten en het belang van de Groep in de netto reële waarde van de identificeerbare activa en verplichtingen van de dochteronderneming of de gezamenlijk beheerde entiteit die is opgenomen per de overnamedatum. Goodwill wordt bij eerste opname geactiveerd tegen kostprijs en wordt vervolgens gewaardeerd tegen kostprijs na aftrek van eventuele cumulatieve verliezen wegens bijzondere waardevermindering. Op goodwill wordt niet afgeschreven. Maar goodwill wordt wel ten minste jaarlijks getoetst op bijzondere waardevermindering. Eventuele bijzondere waardeverminderingverliezen worden ten laste van de winst- en verliesrekening gebracht zodra zij zich voordoen; in volgende perioden worden zij niet teruggeboekt.

Bij afstoting van een dochteronderneming of een gezamenlijk beheerde entiteit wordt de goodwill die betrekking heeft op de afgestoten activiteit meegenomen in de bepaling van het/de uit de afstoting voortvloeiende winst of verlies.

#### **PRODUCTONTWIKKELING**

Onderzoekskosten worden in de kosten opgenomen zodra zij zich voordoen.

- Intern gegenereerde immateriële activa die voortkomen uit de ontwikkelingsactiviteiten van de Groep worden alleen geactiveerd als is voldaan aan alle volgende voorwaarden:
- er is een actief gecreëerd dat kan worden geïdentificeerd; en
- het is waarschijnlijk dat het gecreëerde actief toekomstige economische voordelen zal genereren omdat het actief technisch en commercieel haalbaar is; en
- de ontwikkelingskosten van het actief kunnen op betrouwbare wijze worden bepaald.

De toevoeging aan de geactiveerde ontwikkelingskosten (inclusief wisselkoersverschillen) wordt als een afzonderlijke opbrengstenpost opgenomen in de winst- en verliesrekening. Als niet is voldaan aan deze voorwaarden, worden de onderzoekskosten verwerkt in de winst- en verliesrekening van de periode waarin zij zijn gemaakt.

Als ontwikkelingskosten opgenomen bedragen worden geactiveerd en afgeschreven gedurende de economische levensduur. Deze ontwikkelingskosten worden opgedeeld in kosten gerelateerd aan softwaretechnologie en productgerelateerde kosten. De afschrijving van de technologie is gebaseerd op de feitelijke verkoop van de technologie via projecten. Over het algemeen is de duur van de afschrijvingstermijn niet meer dan 3 tot 4 jaar. Productgerelateerde kosten worden op het moment dat ze ontstaan ten laste van het resultaat gebracht op basis van een geschatte economische levensduur van minder dan één jaar. De amortisatiekosten van deze immateriële activa worden opgenomen onder afschrijvingen.

#### **MATERIËLE VASTE ACTIVA**

Bedrijfsgebouwen, meubilair en computers worden opgevoerd tegen kostprijs minus cumulatieve afschrijvingen en eventuele geaccumuleerde bijzondere waardeverminderingen. Afschrijvingen worden opgevoerd om de kosten van of het bedrag waarop bedrijfsmiddelen zijn gewaardeerd over de geschatte economische levensduur af te schrijven. De afschrijving wordt berekend volgens de lineaire methode. Bedrijfsmiddelen gehouden onder financiële lease worden op dezelfde basis als bedrijfsmiddelen in eigendom over de verwachte economische levensduur afgeschreven. Als deze korter is, wordt de duur van de desbetreffende lease als basis genomen. Winsten of verliezen die voortvloeien uit afstoting of buitengebruikstelling van een bedrijfsmiddel, zijn gelijk aan het verschil tussen de verkoopopbrengst en de boekwaarde van het actief op de balans. Deze bedragen worden ten gunste/laste van de winst- en verliesrekening gebracht.

#### **BIJZONDERE WAARDEVERMINDERING VAN ACTIVA**

Op elke balansdatum toetst de Groep de boekwaarde van haar materiële en immateriële activa om te bepalen of gewijzigde omstandigheden erop duiden dat de boekwaarde van een actief wellicht niet realiseerbaar is. Als hiervoor aanwijzingen zijn, wordt het realiseerbare bedrag geschat om de omvang van het

verlies wegens waardevermindering te bepalen. Het realiseerbare bedrag is de nettoverkoopprijs of de gebruikswaarde indien deze hoger is. De gebruikswaarde is de netto contante waarde van de toekomstige kasstroom die door het actief wordt gegenereerd. Deze wordt berekend met gebruik van een discontovoet vóór belastingen die de huidige marktbeoordeling van de contante waarde van geldstromen en de risico's eigen aan het actief weerspiegelt. Als het realiseerbare bedrag lager is dan de boekwaarde, wordt de boekwaarde verminderd. Een dergelijk verlies wegens bijzondere waardevermindering wordt direct als een last verwerkt.

Voor de toetsing op bijzondere waardevermindering wordt de goodwill toegerekend aan de kasstroomgenererende eenheden die naar verwachting zullen profiteren van de synergie van de combinatie. Kasstroomgenererende eenheden waaraan goodwill is toegerekend, worden jaarlijks getoetst op bijzondere waardevermindering of frequenter als aannemelijk is dat de waarde van de eenheid is afgenomen. De waarde wordt berekend op basis van de contante waarde van de verwachte kasstroom. In principe is de periode voor deze berekening oneindig. De berekeningen van de gebruikswaarde maken gebruik van kasstroomprognoses op basis van werkelijke bedrijfsresultaten en een actuele prognose voor drie jaar, onder de aanname dat de verdere groei nul is.

#### **VOORRADEN**

Vorraden bestaan uit gerede producten voor wederverkoop en service.

De voorraad gerede producten wordt gewaardeerd tegen kostprijs of, indien lager, de netto opbrengstwaarde. Kosten omvatten directe materiaalkosten en, indien van toepassing, directe arbeidskosten, en de vaste kosten die zijn gemaakt om de voorraad naar de huidige locatie en in de huidige toestand te brengen. Kosten worden berekend op basis van het gewogen gemiddelde. De netto opbrengstwaarde is de geschatte verkoopprijs minus alle geschatte kosten van voltooiing, marketing, verkoop en distributie.

#### **ONDERHANDENWERK PROJECTEN**

Onderhandenwerk projecten, bestaande uit het saldo van gemaakte kosten, opgenomen winsten en verliezen minus gefactureerde bedragen, worden opgevoerd als een vordering (onder debiteuren: door klanten verschuldigde bedragen voor aangenomen werk) als het saldo positief is. Als het saldo negatief is, wordt het bedrag opgevoerd als een verplichting (onder crediteuren: aan klanten verschuldigde bedragen voor aangenomen werk). Verwezen wordt naar de grondslagen voor financiële verslaggeving onder 'Omzet'.

#### **HANDELSDEBITEUREN**

Handelsdebiteuren worden opgenomen tegen nominale waarde onder aftrek van voorzieningen voor dubieuze debiteuren. De voorziening voor dubieuze debiteuren wordt per individuele vordering bepaald.

#### **AFGELEIDE FINANCIËLE INSTRUMENTEN EN VERSLAGGEVING VAN DEKKINGSTRANSACTIES (HEDGE ACCOUNTING)**

De Groep maakt gebruik van financiële instrumenten om risico's verbonden aan wisselkoersschommelingen af te dekken. Afgeleide financiële instrumenten worden bij eerste opname

opgenomen tegen reële waarde. Na eerste opname worden afgeleide financiële instrumenten opgevoerd tegen de reële waarde. Verwerking van daaruit eventueel voortvloeiende winsten of verliezen is afhankelijk van de aard van het actief dat wordt afgedekt en de toepassing van hedge accounting.

Hedge accounting wordt toegepast voor instrumenten gebruikt voor vaste verplichtingen en verwachte toekomstige handels-transacties van de Groep. Dienovereenkomstig worden wijzigingen in de reële waarde van afgeleide financiële instrumenten die aangewezen en effectief zijn als kasstroomhedges direct in het eigen vermogen verwerkt. Het niet-effectieve deel wordt onmiddellijk in de winst- en verliesrekening opgenomen. Bedragen die eerst in het eigen vermogen waren opgenomen, worden meege- genomen in het resultaat over de periode waarin de hedgetrans- actie invloed heeft op de winst- en verliesrekening.

Wijzigingen in de reële waarde van andere afgeleide financiële instrumenten (bijvoorbeeld derivaten die worden gebruikt om leningen en vorderingen tussen werkmaatschappijen af te dekken), worden verwerkt in de winst- en verliesrekening op het moment dat zij zich voordoen. Dit geldt ook voor valutawinsten en -verliezen op deze afgedekte posities.

#### **VERPLICHTINGEN VOOR PENSIOENREGELINGEN**

Groepsmaatschappijen hanteren verschillende pensioenregelin- gen. De regelingen worden in het algemeen gefinancierd door betalingen aan verzekeringsmaatschappijen op basis van actuariële berekeningen. De groep kent zowel toegezegd- pensioenregelingen als toegezegde-bijdrageregelingen. Een toegezegde-bijdrageregeling is een regeling waaronder de Groep vaste bijdragen stort in een afzonderlijke entiteit. De Groep heeft geen feitelijke of in rechte afdwingbare verplichting om verdere bijdragen aan deze entiteit te betalen.

Betalingen aan pensioenvoorzieningen die zijn gekwalificeerd als een toegezegde-bijdrageregeling, worden ten laste van de winst- en verliesrekening gebracht op het moment dat ze verschuldigd zijn. Voor pensioenregelingen die zijn gekwalificeerd als een toegezegd-pensioenregeling, worden de kosten bepaald volgens de 'projected unit credit' methode waarbij actuariële waarderingen worden uitgevoerd op elke balansdatum. Zie ook de toelichting bij Pensioenverplichtingen.

De verplichtingen terzake van pensioenregelingen bestaan uit de contante waarde van de verplichtingen uit hoofde van de toegezegd-pensioenregeling, gecorrigeerd voor niet-opgenomen actuariële winsten en verliezen en niet-opgenomen back- servicekosten, en verminderd met de reële waarde van de pensioenbeleggingen. Een eventuele actiefpost die resulteert uit deze berekening is beperkt tot niet-opgenomen actuariële verliezen en backservicekosten plus de contante waarde van beschikbare restituties en reducties in toekomstige bijdragen aan de pensioenregeling.

Afschrijvingen van niet-opgenomen winsten of verliezen zijn meegenomen als component van de jaarlijkse kosten van een jaar, als aan het begin van het jaar die cumulatieve netto niet-opgenomen winst of verlies meer bedraagt dan 10% van de pensioenverplichtingen of, indien hoger, van de waarde van de pensioenbeleggingen. Als afschrijving vereist is, wordt dat surplus, gedeeld door het gemiddelde van de verwachte resterende dienstjaren van de werknemers die deelnemen aan de pensioenregeling, afgeschreven.

### 3. Kasstroomoverzicht

Het kasstroomoverzicht is opgesteld volgens de indirecte methode. Bij deze methode wordt het resultaat gecorrigeerd voor posten in de winst- en verliesrekening die geen invloed hebben op de baten en lasten van het verslagjaar en voor mutaties in posten op de balans en in de winst- en verliesrekening waarvan de baten en lasten niet geacht worden te behoren tot de operationele activiteiten.

De liquiditeitspositie in het kasstroomoverzicht omvat alle liquide middelen. De aankoopprijs van overnames en verkoopprijs van verkochte deelnemingen maken deel uit van de kasstroom uit investeringsactiviteiten. Dividenden zijn opgenomen in de kasstroom uit financieringsactiviteiten. Waar mogelijk worden transacties waarmee geen liquide middelen zijn gemoeid niet opgenomen in het kasstroomoverzicht.

### 4. Toepassing van nieuwe en herziene International Financial Reporting Standards

De volgende interpretaties zijn nieuw en van kracht voor het jaar eindigend op 31 december 2008:

- IFRIC 11: IFRS 2 - Group and Treasury Share Transactions
- IFRIC 12: Service Concession Arrangements
- IFRIC 14: IAS 19 - The limit on a Defined Benefit Asset, Minimum Funding Requirements and their Interaction

De nieuwe interpretaties hadden geen effect op de financiële verslaggeving van HITT in 2007 en 2008. HITT evalueert momenteel de gevolgen van implementatie van IFRS 8 op de huidige segmentrapportage in 2009. HITT verwacht dat de toepassing van andere nieuwe standaarden, wijzigingen op standaarden en nieuwe IFRIC interpretaties in toekomstige perioden geen materieel effect zal hebben op haar jaarrekening over 2009. HITT heeft niet gekozen voor vroegtijdige toepassing van nieuwe standaarden, wijzigingen op standaarden en nieuwe IFRIC interpretaties die verplicht zijn voor boekjaren die beginnen op of na 1 januari 2009 of later.

### 5. Beheer van financiële risico's

De activiteiten van de Groep stellen haar bloot aan een verscheidenheid van financiële risico's: marktrisico (omvat onder meer valutarisico, renterisico en prijsrisico), kredietrisico en liquiditeitsrisico. Het integrale risicobeheerprogramma van de Groep richt zich op de onvoorspelbaarheid van financiële markten en streeft naar minimalisering van potentiële negatieve effecten op de financiële performance van de Groep. De Groep maakt gebruik van afgeleide financiële instrumenten om bepaalde valutarisico's af te dekken.

#### MARKTRISICO'S

##### VALUTARISICO

De Groep is wereldwijd actief en staat bloot aan wisselkoersrisico's die voortvloeien uit posities die in diverse valuta's worden ingenomen, voornamelijk in de Amerikaanse dollar, de Australische dollar, de Canadese dollar en de Hongkong dollar. Het management heeft regels opgesteld die groepsmaatschappijen verplichten om de valutarisico's te beheren die zij lopen ten aanzien van vaste verplichtingen en verwachte toekomstige transacties. Het risicobeheerbeleid van de Groep bestaat erin dat alle valutarisico's boven € 50 in alle niet-functionele valuta's voor alle entiteiten waarover HITT volledige zeggenschap heeft gedurende de volledige projectperiode worden afgedekt. De Groep maakt gebruik van valutatermijncontracten en valutaswaps om deze valutarisico's af te dekken.

De Vennootschap dekt ook het valutarisico af van leningen verstrekt aan groepsmaatschappijen (deelnemingen) die luiden in de functionele valuta van de deelneming. Valutarisico dat voortvloeit uit de waarde van de resterende netto vermogenswaarde van de activiteiten van de Groep in vreemde valuta, wordt niet afgedekt.

De Groep gebruikt financiële derivaten instrumenten niet voor speculatieve doeleinden.

De gevoeligheid voor een 10% stijging van sleutelvaluta's in 2008, ceteris paribus en rekening houdend met effecten op afgeleide financiële instrumenten, wordt weergegeven in de volgende tabel:

x € 1.000	Nettowinst 2008	Vermogen op 31 december 2008
CAD	(33)	(2)
HKD	(7)	(13)
USD	18	19
NOK	(57)	(28)
AUD	16	16
	<b>(63)</b>	<b>(8)</b>

**RENTERISICO**

Aangezien de Groep geen rentedragende activa of verplichtingen van betekenis heeft, zijn de inkomstenstroom en de operationele kasstroom van de Groep in principe onafhankelijk van wijzigingen in de marktrente. Een uitzondering vormen de vrij beschikbare liquide middelen binnen de Groep die voor een relatief korte tijd bij de bank op een termijnrekening worden gezet, voor zoverre zij niet als werkkapitaal nodig zijn. Als de rentevoet dit jaar 1% hoger zou zijn geweest, zouden de rentebaten ca. € 25 hoger zijn geweest.

**PRIJSRISICO**

Het prijsrisico kan voor een deel worden teruggebracht door met leveranciers lagere prijzen uit te onderhandelen. De in langlopende onderhoudscontracten genoteerde prijzen zijn vaak onderworpen aan jaarlijkse indexatie.

**KREDIETRISICO**

Kredietrisico's worden op groepsniveau beheerd. Kredietrisico vloeit voort uit liquide middelen en deposito's bij banken en financiële instellingen, alsmede kredieten verleend aan opdrachtgevers tijdens projectuitvoering en uitstaande debiteuren. Banken en financiële instellingen zijn alleen acceptabel als zij een A rating of hoger hebben. Als bij een opdrachtgever betalingsrisico's worden verwacht, wordt de opdrachtgever gescreend via een bureau voor de beoordeling van de kredietwaardigheid en/of wordt de betaling afgewikkeld via een accredietief of vooruitbetaling. Opdrachtgevers zijn in het algemeen lokale overheidsinstellingen of grotere private

concerns, maar ook partners in een project of wederverkopers van softwareproducten kunnen hiertoe worden gerekend.

**LIQUIDITEITSRISICO**

Het liquiditeitsrisico wordt beheerd door de hand te houden aan strikte procedures voor de beperking van werkkapitaal en door voldoende liquide middelen aan te houden en/of te zorgen dat liquide middelen beschikbaar zijn via een toereikend bedrag aan onvoorwaardelijk toegezegde kredietlijnen. Dit vormt een vast onderdeel van het maandelijkse rapportageproces. Voor meer informatie over de kredietfaciliteiten wordt verwezen naar de voorwaardelijke verplichtingen.

Het management volgt op maandbasis de ontwikkeling van het werkkapitaal en het gebruik van de kredietfaciliteiten per werkmaatschappij. Verder volgt het management op kwartaalbasis de jaarramingen van de kasstroompositie van de Groep.

**6. Reclassificatie**

Gefactureerde termijnen op projecten is gereclassificeerd in de balans per 31 december 2007. Het betreft een fout in een eerdere periode waarin de opsplitsing in projecten met een debetsaldo en projecten met een creditsaldo niet correct werd uitgevoerd. De vergelijkende cijfers zijn dienovereenkomstig gewijzigd. De reclassificatie heeft geen effect op de winst- en verliesrekening en het eigen vermogen per 31 december 2007. Het effect is als volgt:

	x € 1.000		31 december 2007	
	Gerapporteerd	Reclassificatie	31 december 2007	
			Herzien	
Handelsdebiteuren en overige vorderingen	16.338	(4.065)	12.273	
Crediteuren en overige verplichtingen	11.876	(4.065)	7.811	

De overige verplichtingen ten bedrage van € 61 per 31 december 2007 zijn toegevoegd aan Crediteuren en overige verplichtingen, wat een totaalbedrag oplevert van € 7.872 in de vergelijkende cijfers.

**7. Schattingen en beoordelingen**

Bij het opstellen van de geconsolideerde jaarrekening heeft het management schattingen en beoordelingen gedaan. Deze schattingen en beoordelingen hebben effect op de gerapporteerde bedragen van de activa en verplichtingen, baten en lasten, en vermelde voorwaardelijke activa en verplichtingen per de datum van de jaarrekening.

Belangrijke schattingen en beoordelingen:

- Goodwill: verwezen wordt naar punt 16 van de toelichting over de waardering van goodwill en de toetsing daarvan op bijzondere waardevermindering.
- Ontwikkelingskosten: verwezen wordt naar punt 17 van de toelichting.
- Voorzieningen voor bouwcontracten: verwezen wordt naar punt 20 van de toelichting.
- Verplichtingen voor pensioenregelingen: verwezen wordt naar punt 23 van de toelichting.

### Niet-voortgezette activiteiten

Op 11 februari 2008 is de 50% deelneming in AISLive te Redhill, het VK, en op 6 juni 2008 is de 100% deelneming in Ican Ltd te St. John's, Canada, tezamen met zijn 100% dochter Ican Inc te Dallas, de VS, verkocht; zij zijn niet opgenomen in het operationele perioderesultaat. De overeengekomen extra voorwaardelijke nabetaaling over beide desinvesteringen (gecombineerd maximum van € 1,5 miljoen) is niet verantwoord vanwege de onzekerheid over het voldoen aan de waarschijnlijkheidsvereisten, met uitzondering van een

vergoeding van € 100 met betrekking tot de prestatie door AIS Live in 2008, die in januari 2009 werd ontvangen.

Niet-voortgezette activiteiten worden opgevoerd in overeenstemming met IFRS 5. Resultaten van deze niet-voortgezette activiteiten in de vergelijkende cijfers zijn dienovereenkomstig aangepast.

### Resultaat uit niet-voortgezette activiteiten

x € 1.000	2008	2007
Bedrijfsopbrengsten	1.440	3.708
Bedrijfskosten	(1.373)	(3.459)
Resultaat voor belastingen	67	249
Belastingen	(33)	(191)
Nettowinst	34	58
Boekwinst op de verkochte dochtermaatschappijen	3.583	-
Belastingen op de boekwinst	115	-
<b>Nettoresultaat uit niet-voortgezette activiteiten</b>	<b>3.732</b>	<b>58</b>

De kasstromen uit niet-voortgezette activiteiten waren als volgt:

### Kasstroom uit niet-voortgezette activiteiten

x € 1.000	2008	2007
Netto kasstroom uit operationele activiteiten	(261)	485
Netto kasstroom uit investeringsactiviteiten	(251)	28
Netto kasstroom uit financieringsactiviteiten	(7)	(154)
	<b>(519)</b>	<b>359</b>

De totale, in contanten ontvangen vergoeding voor de in 2008 verkochte deelnemingen bedroeg € 7,0 miljoen.

De bedragen van de activa en verplichtingen van de verkochte deelnemingen, met inbegrip van goodwill en earn-out verantwoord in de balans van de moedermaatschappij, luiden als volgt:

x € 1.000	per verkoopdatum
Vaste activa	3.431
Vlottende activa exclusief liquide middelen	630
Liquide middelen	723
Langlopende verplichtingen	1.895
Kortlopende verplichtingen	1.093

## 9. Informatie per segment

De Groep levert aan openbare diensten een verzameling gerelateerde producten en diensten, meestal op projectbasis. Vanwege de aard van de projecten heeft de Groep de opbrengstensegmentatie handmatig aangebracht. De Groep rapporteert de financiële gegevens op basis van één segment

vanwege het beperkte aantal projecten ten opzichte van de totale omzet en de aard van de markt waarin zij actief is.

x € 1.000	2008		2007	
	%		%	
Luchtverkeer	36	11.163	30	9.439
Scheepvaart (land)	29	8.982	38	12.313
Scheepvaart (varend)	17	5.184	14	4.318
Technische dienstverlening	18	5.518	18	5.754
	<b>100</b>	<b>30.847</b>	<b>100</b>	<b>31.824</b>

De omzet werd in de volgende regio's gegeneerd:

x € 1.000	2008		2007	
	%		%	
Nederland	40	12.420	39	12.535
Europa	26	8.066	27	8.663
Rest van de wereld	34	10.361	33	10.626
	<b>100</b>	<b>30.847</b>	<b>100</b>	<b>31.824</b>

## 10. Personeelskosten

x € 1.000	2008	2007
Lonen en salarissen	9.425	9.492
Sociale lasten	965	655
Pensioenlasten	575	683
Overige personeelskosten	799	578
Ingehuurd personeel	1.771	619
	<b>13.535</b>	<b>12.027</b>
Per werknemer (exclusief ingehuurd personeel)	75	82

Het gemiddelde aantal personeelsleden tijdens het boekjaar was 156 (2007: 140).

De toename van de post lonen en salarissen is geflatteerd door de netto vrijval van een deel (€ 489) van de voorziening voor ontsluitkeringen in 2008.

## 11. Afschrijvingskosten

x € 1.000	2008	2007
Afschrijvingskosten materiele vaste activa	346	375
Afschrijving ontwikkelingskosten	2.413	2.207
Afwaardering ontwikkelingskosten	163	-
	<b>2.922</b>	<b>2.582</b>

Verschillen tussen de in het kasstroomoverzicht weergegeven afschrijvingskosten en de mutatieoverzichten vaste activa betreffen niet-voortgezette activiteiten.

**12. Overige bedrijfskosten**

x € 1.000	2008	2007
Huisvestingskosten	889	808
Onderzoeks- & ontwikkelingskosten	137	147
Reparatie- en onderhoudskosten	302	279
Verkoopkosten	1.133	1.243
Dienstreiskosten	323	262
Kantoorkosten	398	344
Garantiekosten	246	316
Algemene kosten	1.269	1.003
	<b>4.698</b>	<b>4.402</b>

Onderzoeks- en ontwikkelingskosten zijn met inbegrip van uitgaven aan externe partijen. Zie ook punt 17 van de toelichting over Ontwikkelingskosten.

**13. Financiële baten en lasten**

x € 1.000	2008	2007
Rentebaten	128	9
Rentelasten	(34)	(101)
Koersresultaten	(63)	(30)
Bankkosten	(32)	(33)
	<b>(1)</b>	<b>(155)</b>

**14. Vennootschapsbelasting**

x € 1.000	2008	2007
Acute belastingen	(421)	(111)
Latente belastingen	84	94
	<b>(337)</b>	<b>(17)</b>

Aansluiting van de effectieve belastingdruk:

x € 1.000	2008	2007
	%	%
Resultaat voor belastingen	1.387	231
Belasting bij nominaal tarief	25.5 (354)	25.5 (59)
Effect van buitenlandse tarieven	(0.2) 3	(9.4) 22
Effect van aanpassingen van vorige jaren	(0.3) 4	(8.7) 20
Effect van veranderingen in tarief	0.4 (5)	- -
Overige effecten	(1.1) 15	- -
	<b>24.3 (337)</b>	<b>7.4 (17)</b>

Vennootschapsbelasting met betrekking tot niet-voortgezette activiteiten is niet opgenomen in de bovenstaande berekening. Voor de bedragen waarover het gaat, wordt verwezen naar de informatie over niet-voortgezette activiteiten.

### 15. Winst per aandeel

De berekening van de zuivere winst en de verwaterde winst per aandeel die is toe te rekenen aan de houders van de gewone

aandelen van de moedermaatschappij, is gebaseerd op de volgende gegevens:

Aantal aandelen x 1.000	2008	2007
Aantal gewone aandelen voor de berekening van de basiswinst per aandeel	4.694	4.694
Effect van potentiële verwatering van gewone aandelen: Nabetalingsverplichting (90 daags gemiddelde HITT-koers)	-	94
	<b>4.694</b>	<b>4.788</b>

### 16. Goodwill

x € 1.000	2008	2007
Saldo per 1 januari	2.045	2.281
Toename door investeringen	-	49
Afname in verband met verkoop dochtermaatschappijen	(785)	-
Effecten van translatiekoersverschillen	(268)	188
Herziening	-	(473)
<b>Saldo per 31 december</b>	<b>992</b>	<b>2.045</b>

Goodwill heeft betrekking op de volgende entiteiten:

x € 1.000	2008	2007
Klein Systems Group Ltd	896	1.074
Ad Navigation AS	96	122
Ican Ltd	-	849
<b>Saldo per 31 december</b>	<b>992</b>	<b>2.045</b>

De boekwaarden van de eenheden blijven onder de realiseerbare bedragen; derhalve zijn er geen bijzondere waardeverminderingverliezen opgenomen. In de toekomst kunnen ongunstige wijzigingen in de aannames echter tot

gevolg hebben dat de realiseerbare bedragen lager worden dan de boekwaarde. De in de toetsen op bijzondere waardevermindering gebruikte disconteringsvoeten vóór belastingen variëren van 8 tot 10%.

### 17. Ontwikkelingskosten

x € 1.000	2008	2007
Saldo per 1 januari	6.989	6.513
Investeringen	3.356	3.002
Afname in verband met verkoop dochtermaatschappijen	(2.339)	-
Afschrijving	(2.504)	(2.710)
Afwaardering	(163)	-
Koerseffecten	(236)	184
<b>Saldo per 31 december</b>	<b>5.103</b>	<b>6.989</b>
Cumulatieve investeringen	9.985	14.782
Cumulatieve afschrijvingen	(4.882)	(7.793)
<b>Saldo per 31 december</b>	<b>5.103</b>	<b>6.989</b>
Gemiddeld afschrijvingspercentage	33.3	33.3

De geactiveerde kosten bestaan hoofdzakelijk uit eigen bestede uren.

Regelmatig uitgevoerde toetsen op bijzondere waardevermindering lieten enkele ontwikkelingen zien met een kortere economische levensduur; daarop werden dienovereenkomstig in 2008 bijzondere waardeverminderingen toegepast.

Naast ontwikkelingen die kwalificeren voor activering, ontwikkelt de Groep ook producten en instrumenten voor eenmalige toepassing. Deze kosten bedragen € 1.768 (2007: € 4.201) en zijn opgenomen in personeelskosten en overige operationele kosten.

### 18. Materiële vaste activa

x € 1.000	2008	2007
Saldo per 1 januari	763	844
Aanschaffingen	483	362
Boekwaarde van desinvesteringen	(17)	(4)
Afname in verband met verkoop dochtermaatschappijen	(116)	-
Afschrijving	(356)	(439)
Koerseffecten	(48)	-
<b>Saldo per 31 december</b>	<b>709</b>	<b>763</b>
Cumulatieve investeringen	2.687	3.146
Cumulatieve afschrijvingen	(1.978)	(2.383)
<b>Saldo per 31 december</b>	<b>709</b>	<b>763</b>
Afschrijvingspercentages	20 -50	20 -50

Materiële vaste activa bestaan hoofdzakelijk uit bedrijfsgebouwen, meubilair en computers. De reële waarde wijkt niet significant af van de boekwaarde.

### 19. Latente belastingvorderingen

x € 1.000	2008	2007
Saldo per 1 januari	240	298
Vrijval naar resultatenrekening	171	(9)
Afname in verband met verkoop dochtermaatschappijen	(160)	-
Effect van veranderingen in tarief	(6)	-
Wisselkoersverschillen	(35)	(49)
Mutatie	(30)	(58)
<b>Saldo per 31 december</b>	<b>210</b>	<b>240</b>

De latente belastingvorderingen hebben hoofdzakelijk betrekking op de fiscale waarde van opgelopen verliezen die in toekomstige jaren kunnen worden gecompenseerd en binnen een tot vijf jaar worden verwacht (op basis van actuele 3-jarige ramingen). Belastingvorderingen worden verwerkt tegen de nominale waarde.

**20. Handelsvorderingen en overige vorderingen**

x € 1.000	2008	2007
Debiteuren	4.837	4.664
Onderhanden werk	6.305	6.687
Overige vorderingen en vooruitbetalingen	646	922
<b>Saldo per 31 december</b>	<b>11.788</b>	<b>12.273</b>

Verwacht wordt dat vorderingen en verschuldigde bedragen binnen 1 tot 3 maanden na afloop van het jaar worden geïnd.

De volgende tabel geeft inzicht in hoe lang handelsdebiteuren al uitstaan en de mate waarin vorderingen achterstallig, maar nog niet afgewaardeerd zijn.

x € 1.000	2008	2007
Binnen krediet termijn	3.018	3.595
Achterstallig < 90 dagen	1.496	760
Achterstallig > 90 dagen	389	320
Af: Voorziening voor dubieuze debiteuren	(66)	(11)
<b>Saldo per 31 december</b>	<b>4.837</b>	<b>4.664</b>

De voorziening voor dubieuze debiteuren heeft hoofdzakelijk betrekking op vorderingen ouder dan 90 dagen.

x € 1.000	2008	2007
Saldo per 1 januari	(11)	(9)
Afwaardering vorderingen	(66)	(63)
Afgeschreven debiteuren	11	61
<b>Saldo per 31 december</b>	<b>(66)</b>	<b>(11)</b>

**21. Onderhandenwerk en projecten**

x € 1.000	2008	2007
Bestede kosten plus opgenomen winst	34.126	30.892
Af: gefactureerde termijnen	(30.750)	(27.343)
<b>Saldo per 31 december</b>	<b>3.376</b>	<b>3.549</b>

x € 1.000	2008	2007
Onderhanden werk	6.305	6.687
Vooruitontvangen op projecten	(2.929)	(3.138)
<b>Saldo per 31 december</b>	<b>3.376</b>	<b>3.549</b>

## 22. Financiële instrumenten

Door haar activiteiten wordt de Groep voornamelijk blootgesteld aan de financiële risico's van wijzigingen in wisselkoersen. De Groep maakt gebruik van afgeleide financiële instrumenten (hoofdzakelijk valutatermijncontracten) om de risico's af te dekken die verbonden zijn aan wisselkoersfluctuaties met betrekking tot bepaalde vaste verplichtingen en verwachte toekomstige transacties en om het valutarisico op aan deelnemingen verstrekte leningen af te dekken.

De financiële instrumenten worden gewaardeerd tegen de marktwaarde per balansdatum zoals bevestigd door onze bank. Alleen 'plain vanilla' instrumenten worden gebruikt (termijncontracten).

Marktwaarde financiële instrumenten	x € 1.000	2008
Marktwaarde inzake toekomstige kasstromen		141
Marktwaarde inzake vorderingen en schulden		17
<b>Saldo per 31 december</b>		<b>158</b>

Alle financiële instrumenten hebben een afloopdatum in 2009. Op de afloopdatum worden deze contracten verlengd in het geval dat de afgedekte transactie (een betaling of ontvangst) zich nog niet heeft voorgedaan. Het koersresultaat dat voortvloeit uit de verlenging wordt toegevoegd aan de afdekkingsreserve in het geval van kasstroomhedging, en zal worden teruggesluisd naar de winst- en verliesrekening wanneer de afgedekte transactie wordt afgewikkeld, tezamen met de gecumuleerde resultaten van eerdere verlengingstransacties.

## 23. Eigen vermogen van de Groep

Voor commentaar op de statutaire componenten van het eigen vermogen wordt verwezen naar de vennootschappelijke balans en toelichting.

Het minderheidsbelang in het eigen vermogen van de Groep heeft betrekking op het 49% belang van de aandeelhouders van Ad Navigation AS.

## 24. Verplichtingen voor pensioenregelingen

### Pensioenbeleggingen

De beleggingen van het pensioenfonds worden beheerd door een verzekeringmaatschappij. De pensioenuitkeringen worden gegarandeerd door de verzekeringmaatschappij. De pensioenbeleggingen zijn gelijk aan de gediscoteerde kasstromen (pensioenuitkeringen). Winstdeling op beleggingen wordt niet in aanmerking genomen, omdat deze geacht wordt nihil te zijn.

De opbrengst van de beleggingen is gebaseerd op het zogenaamde u-rendement (staatsobligaties met een looptijd van 7-8 jaar). Aangezien dit rendement minus beleggingskosten naar verwachting onder de contractuele discontovoet (gemiddeld 3,5%) ligt, wordt ervan uitgegaan dat de winstdeling laag zal zijn.

### Methodologie

IAS 19 specificeert niet hoe pensioentoezeggingen die niet afhankelijk zijn van dienstjaren moeten worden toegerekend aan dienstjaren in het verleden en dienstjaren in de toekomst.

De aanpak die wij voor de pensioenregeling hebben gekozen, is dat wij het element "verstrekken dienstjaren" van de verplichting voor uitkeringen wegens overlijden tijdens dienstverband en arbeidsongeschiktheidsuitkeringen bepalen door het aantal vervulde dienstjaren van een deelnemer op de peildatum te vergelijken met het totale aantal geraamde dienstjaren (d.w.z. conform de bepalingen in richtlijn FAS 87 van de Amerikaanse Financial Accounting Standards Board).

De mutaties in de verplichtingen voor pensioenregelingen kunnen als volgt worden samengevat:

	x € 1.000	Toegezegd Pensioen Verplichting	Verzekerde beleggingen	Gefinancierde status	Ongerealiseerde winst (verlies)	Totaal verplichting
Saldo per 1 januari 2007		8.797	(8.386)	411	1.143	1.554
Kosten voor de vennootschap		157	-	157	(27)	130
Rentelasten		418	-	418	-	418
Verwacht rendement op beleggingen		-	(259)	(259)	-	(259)
Administratiekosten		-	72	72	-	72
Uitbetaalde bedragen		(32)	32	-	-	-
Kosten opgenomen in de resultatenrekening		543	(155)	388	(27)	361
Deelnemersbijdrage		146	-	146	-	146
Premie		-	(533)	(533)	-	(533)
Werkgeversdeel van de premie		146	(533)	(387)	-	(387)
Saldo per 31 december 2007 (raming)		9.486	(9.074)	412	1.116	1.528
Actuarieel verlies (winst)		(885)	836	(49)	49	-
<b>Saldo per 31 december 2007</b>		<b>8.601</b>	<b>(8.238)</b>	<b>363</b>	<b>1.165</b>	<b>1.528</b>
Kosten voor de vennootschap		115	-	115	(35)	80
Rentelasten		463	-	463	-	463
Verwacht rendement op beleggingen		-	(282)	(282)	-	(282)
Administratiekosten		-	73	73	-	73
Uitbetaalde bedragen		(66)	66	-	-	-
Kosten opgenomen in de resultatenrekening		512	(143)	369	(35)	334
Deelnemersbijdrage		158	-	158	-	158
Premie		-	(508)	(508)	-	(508)
Werkgeversdeel van de premie		158	(508)	(350)	-	(350)
Saldo per 31 december 2008 (raming)		9.271	(8.889)	382	1.130	1.512
Actuarieel verlies (winst)		(1.442)	1.175	(267)	267	-
<b>Saldo per 31 december 2008</b>		<b>7.829</b>	<b>(7.714)</b>	<b>115</b>	<b>1.397</b>	<b>1.512</b>

Hieronder volgt een samenvatting van de gebruikte aannames:

#### 1. Financiële aannames

Gewogen gemiddelde	2008	2007
	%	%
Disconteringsvoet	5,60	5,40
Verwacht rendement op beleggingen	5,60	5,40
Toekomstige salarisverbeteringen		
Collectief	2,00	2,00
Individueel	3,23	3,23
Indexatie ingegane pensioenen	0,00	0,40
Indexatie slapende pensioenen	0,00	0,40
Inflatie	2,00	2,00

#### 2. Demografische aannames

Begrip	Omschrijving
Sterfte	AG Prognosetafel 2005-2050, gecombineerd met de feitelijk ervaren sterfte Watson Wyatt 2008. Voor zowel mannen als vrouwen wordt voor en na de pensioenleeftijd geen leeftijdsaf trek toegepast
Arbeidsongeschiktheid	Tabel van Verbond van Verzekeraars, "Zakelijke dienstverlening II"
Ontstentenis	Ontleend aan regelings specifieke ervaring
Huwelijksfrequentie	Gebaseerd op huwelijkstabellen gepubliceerd door het Actuarieel Genootschap, 100% op pensioen datum.
Leeftijdsverschil	Wij zijn uitgegaan van een leeftijdsverschil van drie jaar tussen mannen en vrouwen.

De afschrijving van winsten en verliezen kan als volgt worden samengevat:

x € 1.000	2008	2007
Ongerealiseerde winst (verlies)	1.165	1.143
Corridor	(860)	(880)
Af te schrijven	305	263
Gemiddelde resterende diensttijd [jaar]	8.8	9.8
<b>Afschrijving</b>	<b>35</b>	<b>27</b>

#### 25. Latente belastingverplichtingen

x € 1.000	2008	2007
Saldo per 1 januari	1.468	2.486
Toevoeging	39	266
Afname in verband met verkoop dochtermaatschappijen	(543)	-
Toevoeging (onttrekking) in het boekjaar	(140)	(279)
Vrijval naar kortlopend	-	(1.005)
<b>Saldo per 31 december</b>	<b>824</b>	<b>1.468</b>

De mutaties in latente belastingverplichtingen kunnen als volgt worden samengevat:

x € 1.000	Onderhanden werk	Ontwikkeling	Pensioen- opbrengsten	Opties	Indekking	Totaal
Saldo per 1 januari 2007	1.216	1.610	(396)	(12)	68	2.486
Verandering van heffingsgrondslag	(1.216)	-	-	-	-	(1.216)
Vrijval van pensioenvoorziening naar eigen vermogen	-	-	26	-	-	26
Toevoeging (onttrekking) in het jaar	-	133	(20)	12	77	202
Wisselkoers herwaardering	-	(30)	-	-	-	(30)
<b>Saldo per 31 december 2007</b>	<b>-</b>	<b>1.713</b>	<b>(390)</b>	<b>-</b>	<b>145</b>	<b>1.468</b>
Vrijval van pensioenvoorziening naar eigen vermogen	-	-	-	-	-	-
Afname in verband met verkoop dochtermaatschappijen	-	(543)	-	-	-	(543)
Toevoeging (onttrekking) in het jaar	-	35	4	-	(140)	(101)
Wisselkoers herwaardering	-	-	-	-	-	-
<b>Saldo per 31 december 2008</b>	<b>-</b>	<b>1.205</b>	<b>(386)</b>	<b>-</b>	<b>5</b>	<b>824</b>

De latente belastingverplichtingen worden gewaardeerd tegen de nominale tarieven die vanaf 2009 in de betreffende landen van toepassing zijn.

## 26. Overige langlopende verplichtingen

x € 1.000	2008	2007
Saldo per 1 januari	1.393	1.683
Aflossingen	(634)	-
Afname in verband met verkoop dochtermaatschappijen	(432)	-
Vrijval in verband met afkoop earn-out verplichting	(278)	-
Opgelopen rente	7	60
Kortlopend deel	-	(303)
Verandering reële waarde	-	(164)
Wisselkoersverschillen	(56)	117
<b>Saldo per 31 december</b>	<b>-</b>	<b>1.393</b>

De post overige langlopende verplichtingen in 2007 betrof overeengekomen toekomstige earn-out betalingen aan de voormalige aandeelhouders van Ican en verplichtingen tot terugbetaling van ontvangen overheidssubsidies door Ican. De earn-out verplichtingen zijn gelijktijdig met de verkoop van de deelneming in Ican afgewikkeld.

## 27. Crediteuren en overige verplichtingen

x € 1.000	2008	2007
Handelscrediteuren (netto)	3.159	1.914
Vooruitontvangen op projecten	2.929	3.138
Vooruitbetalingen	1.375	2.820
<b>Saldo per 31 december</b>	<b>7.463</b>	<b>7.872</b>

**28. Kortlopende belastingverplichtingen**

x € 1.000	2008		2007	
Vennootschapsbelasting	218		172	
Loonbelasting en sociale premies	369		535	
BTW	239		368	
<b>Saldo per 31 december</b>	<b>826</b>		<b>1.075</b>	

De BTW, de loonbelasting en de sociale verzekeringspremies moeten in januari 2009 worden afgedragen. De VPB zal naar verwachting binnen twaalf maanden moeten worden afgedragen.

**29. Voorzieningen**

De mutatie in voorzieningen kan als volgt worden samengevat:

x € 1.000	2008		2007	
	ontslag	garantie	ontslag	garantie
Saldo per 1 januari	657	396	275	316
Dotatie voorziening	67	253	657	-
Afwikkelingen zonder kosten	(489)	-	-	-
Betalingen	(168)	(245)	(275)	-
Onttrekking garantievoorziening	-	-	-	80
<b>Saldo per 31 december</b>	<b>67</b>	<b>404</b>	<b>657</b>	<b>396</b>

De toevoegingen aan de voorziening voor ontslaguitkeringen in 2008 hebben betrekking op de reorganisaties bij Klein Systems Group, Canada.

De Groep vormt een voorziening voor verwachte kosten die voortvloeien uit garantieaanspraken in het kader van after sales services. Gemaakte kosten voor garantie worden ten laste van deze voorziening gebracht. Verplichtingen uit hoofde van garanties zullen naar verwachting kortlopend zijn.

**30. Niet uit de balans blijvende verplichtingen****LEASE- EN HUURVERPLICHTINGEN**

De Groep is de volgende contractuele verplichtingen aangegaan inzake operationele lease en huur:

x € 1.000	2008		2007	
< 1 jaar	974		541	
1-5 jaar	1.781		1.456	
> 5 jaar	-		-	
<b>Saldo per 31 december</b>	<b>2.755</b>		<b>1.997</b>	

**KREDIETFACILITEITEN**

De Groep beschikt over een bancaire kredietlijn van € 15.875 voor bankgaranties en debetposities in rekening-courant/ leningen. Debetposities in rekening-courant en leningen zijn gemaximeerd op € 4.000. Per jaarultimo was het gebruik als volgt:

x € 1.000	2008
Totale kredietfaciliteit	15.875
Afgegeven bankgaranties:	
< 1 jaar	(2.615)
1-5 jaar	(1.866)
> 5 jaar	(474)
Gebruikte bankleningen/rekening-courant	-
<b>Vrij beschikbare kredietfaciliteit per 31 december</b>	<b>10.920</b>

De Nederlandse groepsmaatschappijen zijn hoofdelijk aansprakelijk en hebben hun onderhanden werk en handelsvorderingen als onderpand verstrekt voor deze faciliteiten.

**VREEMDE VALUTA**

De Groep heeft kasstromen in de volgende valuta afgedekt:

x € 1.000	2008	2007
USD	3.512	4.322
HKD	845	-
CAD	499	1.021
AUD	593	896
NOK	65	-
SGD	(264)	-
EUR	(975)	-
	<b>4.275</b>	<b>6.239</b>

De bedragen geven de netto te ontvangen / betalen positie weer in de betreffende valuta. Een bedrag van € 2.878 (2007: € 4.799) heeft betrekking op toekomstige projectontvangsten en -betalingen, en € 1.397 (2007: € 2.146) heeft betrekking op onderlinge vorderingen binnen de Groep.

Afgedekte posities worden doorgerold met een risicopositie ten bedrage van het verschil in rentevoet tussen de valuta's die geldt op het moment van doorrollen en op de afwikkelingsdatum van de termijnovereenkomst. Dit risico is niet significant.

De valutacontracten voor toekomstige ontvangsten en betalingen in contanten dekken alleen bestaande positie op basis van opdrachten van klanten. Naast deze afgedekte posities zijn er geen andere lopende risicoposities van betekenis in vreemde valuta (behalve kleine contracten waarvoor bedrijven niet verplicht zijn het valutarisico af te dekken).

De perioden waarin de kasstromen zich naar verwachting zullen voordoen (met uitzondering van stromen die voortvloeien uit reële-waardehedges) en naar verwachting invloed zullen hebben op de winst- en verliesrekening, zijn als volgt:

	x € 1.000	2008	2007
2009		2.305	4.494
2010		205	305
2011		112	-
2012		112	-
2013		112	-
2014		32	-
<b>Saldo per 31 december</b>		<b>2.878</b>	<b>4.799</b>

#### OVERIGE

Een groepsmaatschappij is een consortiumovereenkomst aangegaan met lokale partners om het project voor de Golf van Khachchh in India te realiseren en heeft daarbij hoofdelijke aansprakelijkheid geaccepteerd. De bijdrage van de groepsmaatschappij bedraagt circa 50% van het totale contract van € 17 miljoen.

## Vennootschappelijke winst- en verliesrekening

Voor het jaar eindigend 31 december

x € 1.000	2008	2007
Overige resultaten	(504)	(746)
Nettoresultaat uit deelnemingen	5.245	998
<b>Nettoresultaat</b>	<b>4.741</b>	<b>252</b>

## Vennootschappelijke balans

Per 31 december, vóór winstbestemming

x € 1.000	2008	2007
<b>ACTIVA</b>		
<b>Vaste activa</b>		
Immateriële vaste activa	992	2.045
Materiële vaste activa	25	11
Financiële vaste activa	2 7.870	10.366
	8.887	12.422
<b>Vlottende activa</b>		
Vorderingen	3 2.161	17
Derivate financiële instrumenten	158	570
Liquide middelen	6.553	3.188
	8.872	3.775
	<b>17.759</b>	<b>16.197</b>
<b>PASSIVA</b>		
<b>Eigen vermogen</b>	4	
Geplaatst kapitaal	1.173	1.173
Agioreserve	4.848	4.848
Ontwikkelingskostenreserve	4.721	6.989
Indekkingsreserve	15	425
Translatiereserve	(424)	(632)
Ingehouden winsten	6.082	700
	16.415	13.503
<b>Verplichtingen</b>		
Latente belastingen	824	924
Overige langlopende verplichtingen	-	861
Kortlopende verplichtingen	520	909
	1.344	2.694
	<b>17.759</b>	<b>16.197</b>

## Toelichting bij de vennootschappelijke jaarrekening

Voor het jaar eindigend op 31 december 2008.

### 1. Belangrijke grondslagen voor de financiële verslaggeving

De vennootschappelijke jaarrekening is opgesteld in overeenstemming met Titel 9, Boek 2, BW. In overeenstemming met artikel 362.8, Titel 9, Boek 2, zijn de grondslagen voor verslaggeving gelijk aan die van de geconsolideerde jaarrekening, met uitzondering van de grondslagen voor verslaggeving betreffende financiële vaste activa. Participaties worden gewaardeerd tegen het belang van de Vennootschap in hun netto intrinsieke waarde.

Participaties in groepsmaatschappijen worden verwerkt volgens de 'equity'-methode. Vorderingen op groepsmaatschappijen worden opgenomen tegen kostprijs.

De cijfers in de vennootschappelijke jaarrekening en de toelichting daarbij luiden in € 1.000 tenzij anders is aangegeven.

### 2. Financiële vaste activa

x € 1.000	Deelnemingen in groepmaatschappijen	Vorderingen van groepmaatschappijen	Totaal
Saldo per 1 januari	9.835	531	10.366
Dividend	(1.400)	-	(1.400)
Desinvesteringen	(1.883)	-	(1.883)
Nettoresultaat uit deelnemingen	1.512	-	1.512
Wisselkoersverschillen	(194)	-	(194)
Overboeking naar vlottende activa	-	(531)	(531)
<b>Saldo per 31 december</b>	<b>7.870</b>	<b>-</b>	<b>7.870</b>

Het saldo van de deelnemingen per 31 december 2007 is herzien (van € 7.699 naar € 9.835). De mutatie betreft een schuld aan groepsmaatschappijen die in mindering werd gebracht op de waarde van de deelnemingen. Deze herziening heeft geen effect op het eigen vermogen of het resultaat.

### 3. Vorderingen

x € 1.000	2008	2007
Vorderingen op groepsmaatschappijen	1.990	-
Vooruitbetalingen	167	17
Belastingvorderingen	4	-
<b>Saldo per 31 december</b>	<b>2.161</b>	<b>17</b>

Valutarisico's verbonden aan de vorderingen op groepsmaatschappijen waren op 31 december 2008 volledig afgedekt.

#### 4. Kapitaal en reserves

##### AANDELENKAPITAAL

Het maatschappelijk kapitaal van de Vennootschap bedraagt € 4.000 (2007: € 4.000) en bestaat uit 8.000.000 gewone aandelen (2007: 8.000.000) en 8.000.000 preferente aandelen (2007: 8.000.000) met elk een nominale waarde van € 0,25.

De preferente aandelen zijn preferente beschermingsaandelen.

Van de gewone aandelen zijn 4.694.158 (2007: 4.694.158)

aandelen geplaatst en volledig betaald per 31 december.

Het geplaatste aandelenkapitaal bedraagt derhalve € 1.173

(2007: € 1.173). Er zijn geen preferente aandelen uitgegeven.

Er bestaan geen aandelen certificaten.

##### AGIORESERVE

De agioreserve van € 4.848 (2007: € 4.848) wordt beschouwd als gestort kapitaal.

##### ONTWIKKELINGSKOSTENRESERVE

De ontwikkelingskostenreserve heeft betrekking op geactiveerde ontwikkelingskosten in Nederlandse dochterondernemingen.

##### AFDEKKINGSRESERVE

De afdekkingsreserve bevat de lopende valutaresultaten op financiële instrumenten die worden gebruikt voor afdekking van toekomstige projectontvangsten en -betalingen. Er hoefden geen afgedekte transacties te worden teruggedraaid. Zie ook de toelichting bij Financiële instrumenten. Er is rekening gehouden met een latent belastingeffect van 25,5%.

##### OMREKENINGSRESERVE

De omrekeningreserve bevat wisselkoersverschillen bij de omrekening van het saldo in vreemde valuta van financiële vaste activa (deelnemingen), goodwill en earn-out verplichtingen betreffende buitenlandse activiteiten.

##### DIVIDEND

Op 12 maart 2008 werd over 2007 een dividend van € 0,14 per aandeel (totaal dividend € 657) uitbetaald aan de aandeelhouders.

Eveneens op 12 maart 2008 werd over 2008 een interimdividend van € 0,21 per aandeel (totaal dividend € 986) uitbetaald aan de aandeelhouders na de verkoop van de deelneming in AISLive.

Na balansdatum heeft de Raad van Bestuur een dividend voorgesteld (zie 'Aanvullende gegevens'). Het dividendvoorstel is niet opgenomen in de balans (met uitzondering van het interimdividend dat al was uitbetaald).

#### 5. Niet uit de balans blijvende verplichtingen

De Vennootschap heeft zich op grond van artikel 2:403 BW aansprakelijk gesteld voor de dochterondernemingen HITT Holland Institute of Traffic Technology B.V en Quality Positioning Services B.V.

De Vennootschap heeft als moedermaatschappij garanties afgegeven voor dochterondernemingen tot een bedrag van € 2.280 met betrekking tot onderhanden projecten. Als de dochterondernemingen niet voldoen aan hun verplichtingen onder de afgegeven offertes, kan de Vennootschap worden aangesproken om te voldoen aan de verplichtingen van de betreffende dochterondernemingen. De Vennootschap heeft alle vereiste rechten en softwaretools verkregen van KSG om zo nodig aan deze verplichting te kunnen voldoen.

De Vennootschap en al haar Nederlandse dochterondernemingen vormen voor de BTW en de VPB een fiscale eenheid. Bijgevolg is de Vennootschap aansprakelijk voor al deze belastingen van haar Nederlandse dochterondernemingen.

#### 6. Verbonden partijen

In 2008 deden zich transacties voor tussen de Vennootschap en verbonden partijen die bestonden uit de uitbetaling van de bezoldiging en kostenvergoeding van de Raad van Commissarissen en de Raad van Bestuur en het in rekening brengen van een moedermaatschappij fee aan volledige dochters voor geleverde diensten. Voorts heeft de Vennootschap activiteiten van dochterondernemingen gefinancierd, waarbij de Vennootschap optreedt als de centrale Treasury van de Groep door de valutarisico's van de dochterondernemingen af te dekken en leningen te verstrekken tegen tarieven die gebaseerd zijn op EURIBOR plus een opslag.

Naast de heer Prinsen als commissaris en de heer Van Asperen als financieel directeur, hebben twee andere aandeelhouders van HITT Holding B.V. sinds 1994 een arbeidscontract met de Vennootschap. Hun bezoldiging is opgenomen in de geconsolideerde personeelskosten en is marktconform.

## 7. Bezoldigingen

### BEZOLDIGING VAN DE RAAD VAN COMMISSARISSEN

x € 1.000	2008	2007
Albert J. Stroink	21	-
Dick Sinninghe Damsté	5	25
Eric A. van Amerongen	20	20
Hans Prinsen	20	20
Jan E. Vaandrager	16	-
	<b>82</b>	<b>65</b>

De bezoldiging van de commissarissen is onafhankelijk van winst of verlies van de Groep. Er zijn geen leningen of garanties verstrekt aan de Raad van Commissarissen.

### BEZOLDIGING VAN DE RAAD VAN BESTUUR

x € 1.000	2008	2007
Luuth van der Scheer (CEO tot 21 februari 2007)	-	20
Rob Boswijk (CEO van 21 februari 2007 tot 30 september 2007)	-	167
Sjoerd Jansen (CEO vanaf 1 oktober 2007)		
- Vast salaris	213	61
- Korte termijn bonus	64	16
- Lange termijn bonus (conditioneel)	32	-
- Pensioen	17	4
- Overig	18	-
	<b>344</b>	<b>81</b>
	<b>344</b>	<b>268</b>
John van Asperen (CFO):		
- Vast salaris	188	179
- Bonus	30	6
	<b>218</b>	<b>185</b>
	<b>562</b>	<b>453</b>

In de Algemene Vergadering van Aandeelhouders van 5 maart 2008 werd overeengekomen de Raad van Commissarissen te machtigen het bezoldigingsbeleid te indexeren. De bezoldiging van de statutair directeur bestaat uit:

- (I) een vast basissalaris tussen € 194 en € 234 (was € 150 tot € 220) plus
- (II) een bonus in contanten die afhankelijk is van de nettowinst van de Groep over het vorige boekjaar; deze bonus bedraagt 30% van het vaste basissalaris ingeval de nettowinst van de Groep valt binnen 10% van het overeengekomen budget. Deze bonus in contanten is 40% als de nettowinst van de Groep de begroting met meer dan 10% overschrijdt; plus.
- (III) een lange termijn prestatietoelage wanneer het driejarige business plan in die mate wordt overschreden, dat na vaststelling van de jaarrekening van een willekeurig derde jaar een bonus in contanten van 15% van het jaarsalaris, inclusief een eventueel uitbetaalde bonus, zal worden uitgekeerd als de totale winst per aandeel hoger is dan overeengekomen in het business plan voor de betreffende periode; plus

(IV) een 'toegezegde-bijdrage' pensioenregeling waarvoor de premie gelijkmatig wordt betaald door de Vennootschap en de statutair directeur; plus

(V) de kosten van een lease-auto worden betaald door het bedrijf; plus

(VI) de Raad van Commissarissen kan ook aanvullende bonussen toekennen vanwege solide prestaties die niet in direct verband staan met de nettoresultaten; plus

(VII) in het arbeidscontract is een ontslaguitkering van 12 maandsalarissen overeengekomen in geval van ontslag vóór 1 oktober 2010.

De Financieel directeur ontvangt een vergoeding van de Vennootschap waarin alles is inbegrepen. Het bedrag behoeft goedkeuring van de Raad van Commissarissen. Best practice III.6.4 van de Nederlandse Corporate Governance code wordt nagevolgd.

Er zijn geen leningen of garanties verstrekt aan de Raad van Bestuur.

### AANDELEN EN OPTIES RAAD VAN BESTUUR EN RAAD VAN COMMISSARISSEN

Commissarissen krijgen geen aandelen of opties toegekend als remuneratie. Aandelen in de Vennootschap die worden gehouden worden door een commissaris, zijn langetermijnbeleggingen. Per 31 december 2008 hadden de leden van de Raad van Bestuur en de Raad van Commissarissen het volgende aantal aandelen (direct of indirect) en aandelenopties in bezit:

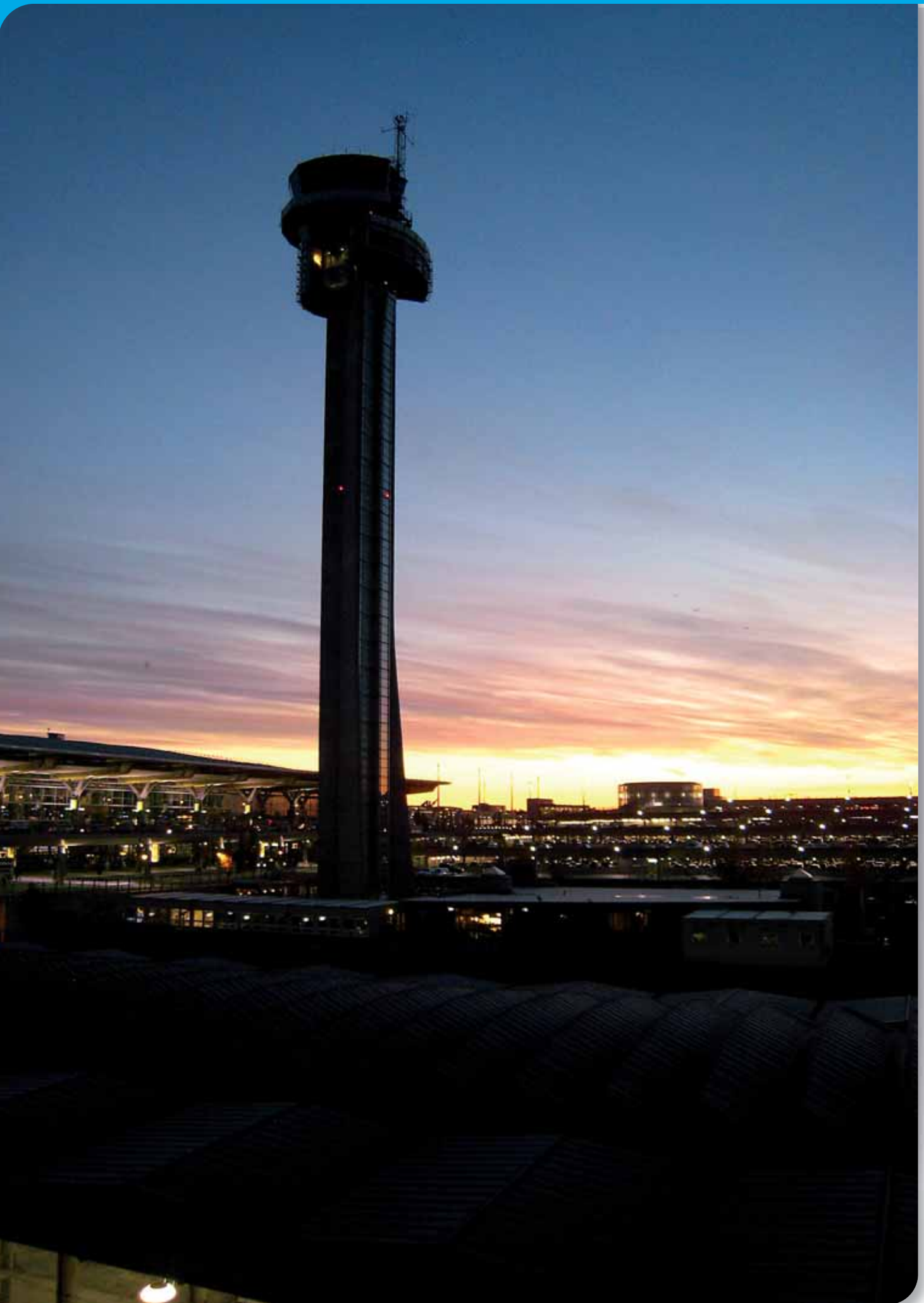
	Aantal aandelen <sup>2</sup>	Aantal opties
Albert J. Stroink	-	-
Eric A. van Amerongen	-	-
Hans Prinsen	1.248.000	-
Jan E. Vaandrager	-	-
Sjoerd Jansen	-	-
John H.M. van Asperen	288.000	-

### 8. Ondertekening van de jaarrekening

Apeldoorn, 2 februari 2009

Raad van Bestuur	Raad van Commissarissen
Sjoerd Jansen (Algemeen directeur)	Albert J. Stroink (Voorzitter)
John H.M. van Asperen (Financieel directeur)	Eric A. van Amerongen (Vice-voorzitter)
	Jan E. Vaandrager
	Hans Prinsen

<sup>2</sup> Mr. Prinsen en Mr. Van Asperen bezitten 52% respectievelijk 12% van HITT Holding B.V., die 2.400.000 aandelen (51,1% van het totaal uitstaande aantal) van HITT N.V. in bezit heeft.



## Aanvullende gegevens

### Accountantsverklaring

Aan de Algemene Vergadering van Aandeelhouders en de Raad van Commissarissen van HITT N.V.

#### Verklaring over de jaarrekening

Wij hebben de bijgaande jaarrekening voor het jaar 2008 van HITT N.V., Amsterdam, zoals opgenomen op de pagina's 24 tot 51, gecontroleerd. De jaarrekening bestaat uit de geconsolideerde jaarrekening en de vennootschappelijke jaarrekening. De geconsolideerde jaarrekening omvat de geconsolideerde balans per 31 december 2008, de winst- en verliesrekening, de staat van wijzigingen in het eigen vermogen en het kasstroomoverzicht over 2008, alsmede een samenvatting van belangrijke grondslagen voor de financiële verslaggeving en andere toelichtingen. De vennootschappelijke jaarrekening omvat de vennootschappelijke balans per 31 december 2008, de vennootschappelijke winst- en verliesrekening over 2008 en de toelichting.

#### Verantwoordelijkheid van de directie

De directie van de Venootschap is verantwoordelijk voor de waarheidsgetrouwe opstelling en overlegging van de jaarrekening in overeenstemming met de International Financial Reporting Standards als aanvaard door de Europese Unie en met Titel 9, Boek 2 BW, en voor de opstelling van het directieverslag in overeenstemming met Titel 9, Boek 2, BW. Tot deze verantwoordelijkheid wordt gerekend: het ontwerpen, implementeren en handhaven van interne controlemaatregelen die vereist zijn voor de waarheidsgetrouwe opstelling en overlegging van een jaarrekening zonder materiële onjuistheden vanwege fraude of dwaling, het selecteren en toepassen van passende grondslagen voor financiële verslaggeving en het opstellen van ramingen die in de gegeven omstandigheden redelijk zijn.

#### Verantwoordelijkheid van de accountant

Het is onze verantwoordelijkheid op basis van onze controle een accountantsverklaring inzake de jaarrekening te verstrekken. Onze controle is verricht overeenkomstig Nederlands recht. De wet vereist dat wij ethische verplichtingen in acht nemen en onze controle zodanig plannen en uitvoeren, dat een redelijke mate van zekerheid wordt verkregen dat de jaarrekening geen onjuistheden van materieel belang bevat.

Een controle omvat onder meer een onderzoek door middel van deelwaarnemingen van informatie ter onderbouwing van de bedragen en toelichtingen in de jaarrekening. De gekozen procedures zijn afhankelijk van het oordeel van de accountant, met inbegrip van de beoordeling van het risico van materiële onjuistheden in de jaarrekening vanwege fraude of dwaling. Bij zijn oordeelvorming acht de accountant interne controle relevant voor de waarheidsgetrouwe opstelling en overlegging van de jaarrekening door de entiteit teneinde controleprocedures te ontwikkelen die passen bij de omstandigheden, maar niet voor het geven van een oordeel over de effectiviteit van de interne controle van de entiteit. Tevens omvat een controle een beoordeling van de juistheid van de grondslagen voor financiële verslaggeving die bij het opmaken van de jaarrekening zijn toegepast en van de redelijkheid van schattingen die de directie van de Venootschap daarbij heeft gemaakt, alsmede een evaluatie van het algehele beeld van de jaarrekening.

Wij zijn van mening dat onze controle een deugdelijke grondslag vormt voor ons oordeel.

#### Oordeel betreffende de geconsolideerde jaarrekening

Wij zijn van oordeel dat de jaarrekening een getrouw beeld geeft van de grootte en de samenstelling van het vermogen van HITT N.V. op 31 december 2008 en van het resultaat en de kasstroom over 2008 in overeenstemming met de International Financial Reporting Standards zoals aanvaard door de EU en Titel 9, Boek 2, BW.

#### Oordeel betreffende de vennootschappelijke jaarrekening

Wij zijn van oordeel dat de vennootschappelijke jaarrekening een getrouw beeld geeft van de grootte en de samenstelling van het vermogen van HITT N.V. op 31 december 2008 en van het resultaat over 2008 in overeenstemming met Titel 9, Boek 2, BW.

#### Verslag over andere vereisten van wet- en regelgeving

Ingevolge de wettelijke verplichting onder art. 2:393, sub 5, deel e, BW, spreken wij als ons oordeel uit, voor zover wij daartoe bevoegd zijn, dat het directieverslag in overeenstemming is met de vereisten krachtens art. 2:391, sub 4, BW ten aanzien van de jaarrekening.

Zwolle, 2 februari 2009

Deloitte Accountants B.V.

A.J.E. Jansman RA

### Statutaire bepalingen over de winstbestemming

Winsten mogen alleen worden uitgekeerd als de jaarrekeningen zijn goedgekeurd en het eigen vermogen hoger is dan de som van het gestort en opgevraagd kapitaal plus wettelijke reserves. Winsten worden aan houders van preferente aandelen uitgekeerd alvorens verdere uitkeringen worden gedaan. Na de uitkering aan houders van preferente aandelen bepaalt de Raad van Bestuur, behoudens goedkeuring van de Raad van Commissarissen, welk percentage van de winst moet worden toegevoegd aan de reserves. Het deel van de winst dat overblijft na de reservering staat ter beschikking van de Algemene Vergadering van Aandeelhouders.

### Voorgesteld dividend

Ter zake van het dividendbeleid heeft de Raad van Bestuur, met instemming van de Raad van Commissarissen, bepaald dat 30% tot 40% van de nettowinst als dividend kan worden uitgekeerd.

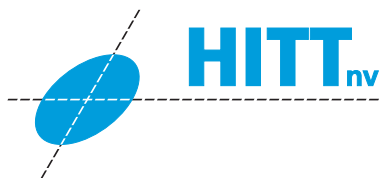
Voor het lopende jaar stelt de Raad van Bestuur voor om een contant dividend van € 0,35 per gewoon aandeel van € 0,25 nominaal uit te keren. Na aftrek van het interimdividend zal een resterend dividend van € 0,14 per aandeel op 12 maart 2009 worden uitgekeerd. Dit dividend moet nog worden goedgekeurd door de aandeelhouders op de jaarlijkse Algemene Vergadering en is in deze jaarrekening niet als verplichting opgenomen. Als het voorgesteld dividend wordt goedgekeurd, resulteert dit in een payout ratio van 34%. Het totale dividend bedraagt dan € 1.643, waarvan € 986 al als interimdividend is uitgekeerd.

### Taal

Overeenkomstig het besluit van de Algemene Vergadering van Aandeelhouders worden de jaarverslagen van HITT opgesteld in het Engels. Er is eveneens een naar het Nederlands vertaalde versie beschikbaar. Bij tegenstrijdigheden prevaleert de Engelse versie.







Oude Apeldoornseweg 41 – 45

Postbus 876

7301 BC Apeldoorn

Tel: 055 543 25 90

Fax: 055 543 25 95

Internet: [www.hitt.nl](http://www.hitt.nl)

E-mail: [info@hitt.nl](mailto:info@hitt.nl)

KvK: 33.30.30.93